



Ю.М.КОТКОВ

ЗАЩИТА ТОРЖЕСТВУЕТ

БИБЛИОТЕЧКА ШАХМАТИСТА

Ю. М. КОТКОВ,
мастер спорта СССР

ЗАЩИТА ТОРЖЕСТВУЕТ



Издательство
«ФИЗКУЛЬТУРА И СПОРТ»
Москва 1971

Читатель знаком с несколькими книжками из «Библиотечки шахматиста». В 1970 году вышли в свет «Рассказы о комбинации» А. Кобленца, «Штурм королевской крепости» Б. Баранова, «Внимание, ловушка!» А. Сокольского.

В 1971 году издательство предполагает продолжить эту серию книжками И. Кана «Законы шахматных сражений», Л. Абрамова «Ход за ходом», В. Панова «Основы дебюта», Н. Крогиуса «Законы эндшпиля».

Тематика «Библиотечки» разнообразна, что поможет любителям древней игры расширить свой шахматный кругозор, повысить свою шахматную культуру.

Большинство шахматистов любят атаковать, а защиту считают печальной необходимостью. Автор этой книжки, известный мастер и педагог Юрий Михайлович Котков, поставил перед собой цель: показать читателю, что защита — дело тоже увлекательное, что она требует не меньшего, а подчас и большего искусства, чем атака.

Четко систематизировав материал, автор вместе с тем избежал назидательного тона. Он не навязывает правил и выводов, а просто предлагает читателю ряд интересных позиций.

Проанализировав эти позиции, читатель получит необходимое представление о приемах защиты, даже если не ставит перед собой учебных целей.

ОТ АВТОРА

Большинство любителей шахмат предпочитают атаковать. Что ж, это очень похвально. Ведь конечная цель шахматной партии — мат королю противника. Смелое наступление, фейерверк красивых жертв, мечущийся в панике неприятельский король — все это так романтично и привлекательно.

Но, согласитесь, ведь далеко не всегда удается выступать в любимом амплуа: партнер может опередить вас в развертывании наступательных действий. И нередко можно наблюдать такую печальную картину: способный шахматист становится вдруг беспомощным, когда нужно отражать угрозы неприятеля, когда требуется уметь защищаться.

Бесспорно, роль обороняющегося не всем по вкусу. Ведь надо быть всегда начеку, чтобы в любой момент, в зависимости от желания нападающего, принять генеральный бой. Ведущий защиту часто не имеет выбора между различными продолжениями: внимательно следя за действиями противника, он вынужден находить так называемые «единственные» ходы. Но ведь и в этом есть своя прелесть. Шахматист, отразивший опасную атаку, испытывает ничуть не меньшее творческое удовлетворение, чем шахматист, который эту атаку успешно провел.

Как бы там ни было, каждый стремящийся к совершенствованию обязан учиться искусству защиты. Без этого не обойтись! Невозможно достичь высот шахматного мастерства, не умея упорно и находчиво защищаться, терпеливо, иногда часами отражать натиск противника, постепенно подготавливая переход в контрнаступление. Настоящий шахматист умеет не только хорошо провести атаку, но и достойно встретить нападение неприятеля.

Далеко не случайно известные всему миру шахматные корифеи В. Стейниц, М. Чигорин, Эм. Ласкер, Х.-Р. Капабланка, А. Алехин были великими мастерами защиты. Непревзойденные образцы активной обороны мы находим в партиях прославленных гроссмейстеров М. Ботвинника, В. Смылова, М. Таля, Т. Петросяна, Б. Спасского, В. Корчного, Е. Геллера, П. Кереса, Л. Полугаевского и других представителей советской шахматной школы.

Виды и приемы защиты в середине игры весьма и весьма многообразны. Понимая это, автор и не пытался объять необъятное. Основная тема этой книжечки — защита короля, потому что нападение на крепость «его величества» — самое опасное нападение.

Некоторые наиболее важные приемы защиты разобраны в начале книжки. Во второй ее части читатель увидит фрагменты из партий, показывающие поучительные моменты борьбы.

Все примеры и иллюстрации призваны привить любителям шахмат вкус к защите.

ПРИЕМЫ ЗАЩИТЫ

Пассивная или активная?

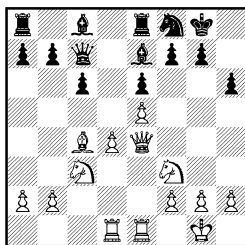
В шахматах есть два основных вида защиты — пассивная и активная.

Нападающий является хозяином положения, его руки развязаны для нанесения удара. А защищаемся куда трудней. Он вынужден подчиняться воле противника. И если он целиком уходит в глухую защиту, заботясь только о безопасности своих оборонительных рубежей, то может упустить момент для перехода в контрнаступление. А потом... Потом становится поздно.

Форгач

Петербург, 1909 г.

Кон



Неудачно разыграв дебют, черные попали в стесненное положение. Белые имеют заметный территориальный перевес. Обратите внимание на мощный центральный форпост е5 и перевалочный пункт е4: через него атакующие силы белых вот-вот хлынут в направлении черного короля. Минусом в расположении черных является также выдвинутость пешки h6, что создает объект для нападения белых фигур.

15. Фe4—g4 ...

Что посоветовать черным? Если они не желают медленно, но верно погибнуть, необходимо проявить активность ходом 15...с5. После 16. d5 ed 17. К : d5 Фс6 конь на d5, конечно, очень силен, но в то же время оживает слон с8. Другое возможное продолжение — 16. dc С : с5 17. Ке4 Kg6 18. Kd6 Lf8 также оставляет надежды на создание встречной игры.

В партии же черные придерживаются пассивной тактики:

15. ... b7—b6
16. Фg4—h5 Cc8—b7
17. Ле1—e4 ...

А теперь уже поздно играть 17...с5. Действительно, продолжая 18. d5 ed 19. К : d5 Фс6 20. Kf6+! С : f6 21. Ф : f7+ Kph7 22. Лg4, белые создают решающие матовые угрозы.

17. ... Cf8—f4
18. Ле4—g4 Cb4 : c3
19. b2 : c3 Kpg8—h8
20. Kf3—g5 Ле8—e7
21. Kg5—e4 Ла8—d8
22. Лd1—d3 ...

Атака белых разворачивается беспрепятственно: ведь им не надо заботиться о своих тылах.

22. ... c6—c5
23. Ке4—f6! ...

Грозит 24. Ф : h6+! gh 25. Лg8×.

23. ... Kf8—g6
24. Лd3—h3.

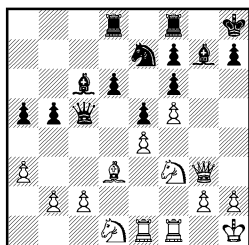
Грозит страшный ход 25. Л : g6. Мучения черных стали невыносимыми, и они сложили оружие.

Вы заметили, какое значение в этой партии имел центр? Обладая ключевым пунктом e4, белые легко перебросили свои резервы на королевский фланг и создали там подавляющий перевес в силах.

Лутиков

Авербах

Ленинград, 1960 г.



Положение черных, что и говорить, нелегкое. Белые намереваются создать атаку на короля.

22. Фg3—h4 Ке7—g8

Глухая защита. Но что поделаешь? Ведь белые грозят перевести коня на g4, а попытка освободиться из тисков не получается: 22. . . d5 23. К : e5!

23. Kd1—e3 Фc5—a7

По-прежнему нехорошо было 23. . . d5 из-за 24. ed C : d5 25. К : e5! fe 26. f6!

24. Ke3—g4 Лd8—b8

25. Kf3—d2 Лf8—d8

26. Лf1—f3 . . .

А вот и тяжелая артиллерия подключается к штурму.

26. . . . Фа7—e7

27. Лf3—h3 h7—h6

28. Kd2—f1 . . .

Критический момент. Если этот конь беспрепятственно попадет на h5, все будет кончено. Поэтому черные сейчас обязаны были играть активно — 28. . . d5!

Если тогда 29. ed C : d5 30. Kg3, то 30. . . Фb7, создавая угрозу пункту g2.

28. . . . Фе7—f8?

29. Kf1—g3 d6—d5

Увы, уже поздно!

30. Kg3—h5! d5 : e4

31. Cd3—f1 e4—e3

32. Лh3 g3! . . .

Грозит простое 33. К : e3 с последующим Л : g7.

32. . . . Лd8—d4

33. Фh4—h3 e3—e2

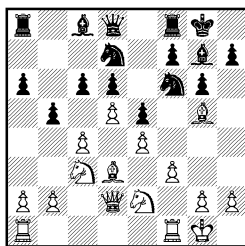
Последняя отчаянная попытка «замутить воду» отражается белыми без особого труда.

34. C : e2 Ле4 35. Kf2 Фc5 36. К : e4 C : e4 37. Л : g7 Фf2 38. Фg3 C : g2+ 39. Ф : g2 Ф : e1+ 40. Cf1. Черные сдались.

Гургенидзе

Полугаевский

Тбилиси, 1956 г.



Белые мечтают организовать наступление на королевском фланге (g2—g4, Ke2—g3 и т. д.). Однако фланговая атака не может развиваться успешно при необеспеченном центре. Этот важ-

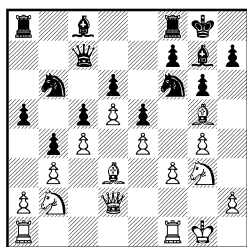
ный закон будет рассмотрен нами в дальнейшем более подробно. Своим последним ходом (11. d5) белые стремятся заблокировать центр, создать там устойчивое пешечное положение.

Что же должны делать черные? Несомненно, противодействовать намерениям противника и стремиться к встречной игре на ферзевом фланге. Этой цели способствовал, например, ход 11. . .Cb7, сохраняющий напряжение в центре. Но в партии последовало:

- | | |
|------------|-------|
| 11. . . . | b5—b4 |
| 12. Kc3—a4 | c6—c5 |

А это уже крупная стратегическая ошибка. Закрывая игру в центре и на ферзевом фланге, черные обрекают себя на длительную пассивную защиту. Теперь руки белых развязаны, и они могут спокойно готовить атаку на королевском фланге.

- | | |
|------------|--------|
| 13. g2—g4 | Фd8—a5 |
| 14. b2—b3 | Фа5—c7 |
| 15. Ke2—g3 | a6—a5 |
| 16. Ka4—b2 | Kd7—b6 |



17. a2—a4! . . .

Обратите внимание на два последних хода белых. Пользуясь тем, что черным невыгодно играть 17. . .ba 18. Л : a3 из-за потери пешки a5, белые полностью блокируют пешечную цепь на ферзевом фланге. Отныне вся

игра будет развиваться на правой половине доски!

- | | |
|------------|--------|
| 17. . . . | Kf6—e8 |
| 18. Ла1—e1 | Cg7—f6 |
| 19. Cg5—h6 | Ke8—g7 |
| 20. Ле1—e2 | . . . |

Белым некуда торопиться!

- | | |
|--------------|-----------|
| 20. . . . | Фc7—d8 |
| 21. Ле2—g2 | Ла8—a7 |
| 22. Kpg1—h1 | Cf6—h4 |
| 23. Ch6 : g7 | Kpg8 : g7 |
| 24. Kg3—f5+! | . . . |

Принятие жертвы ведет к медленной катастрофе: 24. . .gf 25. gf+ Kph8 26. Фh6 Cf6 27. Лfgl и 28. Лg7.

- | | |
|------------|---------|
| 24. . . . | Kpg7—g8 |
| 25. Фd2—h6 | Ch4—f6 |
| 26. Лf1—g1 | Cf6—h8 |
| 27. Kb2—d1 | . . . |

Белые подтягивают последние резервы.

- | | |
|------------|-------|
| 27. . . . | f7—f6 |
| 28. Kd1—e3 | . . . |

Не поможет черным и 28. . . g5: после 29. h4 белые вторгнутся по линии «h».

- | | |
|--------------|----------|
| 28. . . . | Ch8—g7 |
| 29. Kf5 : g7 | Ла7 : g7 |
| 30. Ke3—f5! | Лg7—f7 |
| 31. g4—g5 | . . . |

Вскрывается линия «g», черные не в силах предотвратить надвигающуюся развязку.

- | | |
|----------------|----------|
| 31. . . . | Фd8—c7 |
| 32. h2—h4 | f6 : g5 |
| 33. Лg2 : g5 | Лf7—f6 |
| 34. Лg5 : g6+! | h7 : g6 |
| 35. Лgl : g6+ | Лf6 : g6 |
| 36. Фh6 : g6+ | Kpg8—h8 |
| 37. Фg6—h6+ | Kph8—g8 |
| 38. Фh6—g5+ | Kpg8—h8 |
| 39. Kf5—e7! | |

Спасти от мата можно только ценой ферзя.

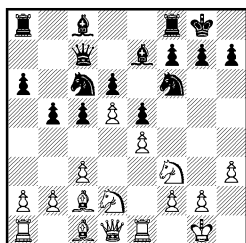
Черные сдались.

Собственно говоря, судьба этой партии была решена уже на 17-м ходу, и мы продемонстрировали ее до конца, чтобы читатель лучше прочувствовал всю тяжесть пассивной защиты.

Томас

Рубинштейн

Баден-Баден, 1925 г.



Ходом 13. d5 белые запирают центр, намечая наступление на королевском фланге. Внимательно проследите за оборонительными действиями черных:

13. . . . Kc6—d8

Поближе к своему королю.

14. Kd2—f1 Kf6—e8

15. a2—a4 . . .

Остановимся на этом моменте. Черные ни в коем случае не должны отвечать 15. . . b4. После 16. c4 игра пойдет «в одни ворота», как в предыдущей партии.

15. . . . Ла8—b8!

16. a4 : b5 a6 : b5

17. g2—g4 g7—g6

18. Kf1—g3 Ke8—g7

19. Kpg1—h1 f7—f6

20. Le1—g1 Kd8—f7

Черные тщательно окопались: пешки контролируют важные

пункты f5 и g5, а кони прикрывают короля, следя за полями возможных вторжений неприятельских фигур.

21. Фd1—f1 Cc8—d7

22. Cc1—e3 Lb8—a8!

Важная часть оборонительного плана черных.

Поскольку белым невыгодно уступить открытую линию «а», форсируется размен ладей.

23. Фf1—g2 Ла8 : a1

24. Lg1 : a1 Фc7—b7

25. Kph1—h2 . . .

Этот ход красноречиво говорит о том, что инициатива белых зашла в тупик.

25. . . . Lf8—a8

26. Фg2—f1 Ла8—a6!

27. Kf3—d2 Фb7—a8

28. Ла1 : a6 Фа8 : a6

Защитительный план черных торжествует: теперь в случае вскрытия линий на королевском фланге им не грозит вторжение тяжелых фигур противника — они уже разменены!

29. Kd2—b3 Kf7—g5

30. Kph2—g2 h7—h5!

31. h3—h4 Kg5—f7

32. g4 : h5 g6 : h5

33. Kpg2—h2 Фа6—c8

34. Фf1—g2 Kpg8—f8

35. Kb3—d2 f6—f5!

Дремавшие силы черных пробудились, и в дальнейшем им удалось добиться победы.

Пример поучителен. С 13-го по 21-й ход черные были вынуждены вести пассивную защиту. Но ее желательно применять только до поры до времени, пока она необходима.

Возводя крепкие оборонительные сооружения на королевском фланге, черные все время ждали подходящего момента для создания контригры на противоположном участке доски. 22—28-й ходы — борьба за овладение линией «а», увенчавшаяся успехом. 30-й ход — сигнал к контратаке, причем на том плацдарме, где не так давно черные защищались. Это уже активная защита! Мы приходим к выводу, что защита должна быть гибкой. Обороняясь, надо постоянно думать о том, как отвлечь атакующие силы соперника действиями в центре или на другом фланге, как подготовить и своевременно начать встречное наступление.

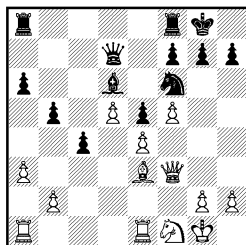
Необходимо отметить, что ведущие советские шахматисты, мастера и гроссмейстеры, являясь приверженцами активной защиты, и в этой области они достигли высокого совершенства. В следующих разделах книжки читатель познакомится с разнообразными способами и приемами активных оборонительных действий на шахматной доске.

Защита и контратака

Баланель

Сабо

Москва, 1956 г.

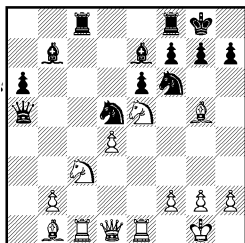


30. Фb3? Сс5+ 31. Кpg2
Кd6! 32. Сb4 К : е4 33. Сс5
Ф : с5 34. Ке3 h5 35. а4? ба.
Белые сдались.

Спасский

Геллер

Амстердам, 1956 г.



18. Фd1—d3 ...

Прямое нападение на пункт h7 (грозит 19. К : d5 и затем 20. С : f6!) вызывает ослабление пешечного прикрытия черного короля.

18. ... g7—g6
19. Фd3—h3 ...

Теперь черным все время надо следить за возможными ударами белых фигур в районе полей e6, f7 и g6.

19. ... Фа5—b4

Ферзь не только нападает на пешки, но и подключается к защите слона e7.

20. Сg5—h6 Лf8—d8

Жертвуя сейчас коня за две пешки, белые могли выгнать неприятельского короля в центр: 21. К : f7! Кр : f7 22. Ф : e6+ Кре8. Но как дальше продолжать атаку? Вот один из возможных вариантов: 23. К : d5 С : d5 24. Ф : f6 Л : c1 25. Фf8+ Крd7 26. Cf5+ Крс7 27. Л : c1+

Крb6 28. Фg7 gf, и король скрывается от преследования.

21. Сb1—a2 Лd8—d6!

Защита пункта e6.

22. Ch6—g5 Фb4 : d4
23. Лc1—d1 Кd5—f4!

Неожиданный контрудар! Выясняется, что в случае отступления ферзя на g3 или h6 последует 24. ... Ке2+! 25. К : e2 Ф : d1, и черные выигрывают ввиду отсутствия «форточки» у белого короля.

24. Сg5 : f4 Фd4 : f4
25. Лd1 : d6 Се7 : d6
26. Ке5 : f7 Лс8 : c3!

Второй мощный ответный удар, решающий исход сражения. Если 27. bc, то 27. ... Ке4 28. Лf1 Кр : f7 29. Ф : h7+ Кре8.

27. Кf7—h6+ Кpg8—g7
28. b2 : c3 Cd6—c5!
29. Фh3—g3 Фf4 : g3
30. h2 : g3 Кpg7 : h6

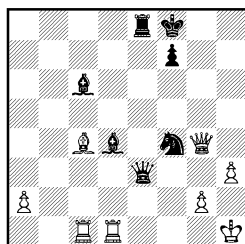
и черные вскоре добились победы.

Хороший пример умелого сочетания защиты с контрнападением!

О. Рубцова

Затуловская

Харьков, 1958 г.



Фигуры черных очень активны. В непосредственной опасности

сти пункты g2 и h3. Пассивная защита вроде 40. Лс2 позволяет черным успешно развивать атаку: 40...К: g2! 41. Л: g2 Фe1+! 42. Л: e1 Л: e1+ 43. Кph2 Се5+ и т. д. Спасение белых — в немедленной контратаке!

40. Сс4 : f7! . . .

Фигуру не жалко — важно раскрыть черного короля.

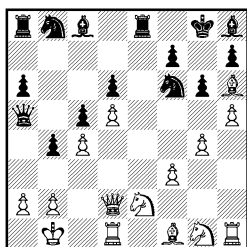
40. . . . Сс6 : g2+
41. Кph1—h2 Крf8 : f7
42. Лс1—c7+ Ле8—e7
43. Фg4—f5+ Cd4—f6

Здесь партия была отложена, и после домашнего анализа соперники **согласились на ничью** ввиду форсированного продолжения 44. Лd6! Ф: h3+ 45. Ф: h3 С: h3 46. Л: f6+! Кр: f6 47. Л: e7 Кр: e7 48. Кpg3.

А. Никитин

Аношин

Москва, 1958 г.



Разносторонние рокировки предвещают взаимные штурмы королевских резиденций. План белых вскоре станет ясен, но вот как черным подобраться к неприятельскому королю?

16. . . . Кb8—d7

Этот конь спешно направляется к полю c3, чтобы там принести себя в жертву.

17. Ке2—g3 . . .

Более осмотрительный шахматист сыграл бы здесь 17. Кс1 с последующим 18. Кb3, но белые горят желанием наступать.

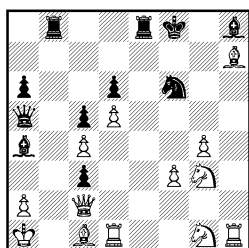
17. . . . Кd7—b6
18. h5 : g6 f7 : g6
19. Фd2—c2 Кb6—a4
20. Cf1—d3 . . .

Прицел прямой наводкой на пункт g6.

20. . . . Ка4—c3+!
21. b2 : c3 Ла8—b8

Итог операции — вскрылась линия «b». Грозит 22. . .bc+ и 23. . .Лb2.

22. Ch6—c1 b4 : c3+
23. Кpb1—a1 Сс8—d7!
24. Cd3 : g6 Cd7—a4
25. Cg6 : h7+ Кpg8—f8



Верные пехотинцы короля пали, но зато созданы серьезные встречные угрозы. Вот один из красочных вариантов: 26. Ch6+ Кре7 27. Ле1+ Крд7 28. Фf5+ Крс7 29. Л: e8 c2!, и черные объявляют мат. Белые решают отдать ферзя.

26. Kgl—e2! Ca4 : c2
27. Ch7 : c2 Ch8—g7

Ввиду открытой позиции черного короля положение остается еще очень напряженным.

28. Ke2—f4 Лb8—b7!
 29. Kg3—f5 Ле8—b8
 30. Kf4—e6+ Kpf8—g8
 31. Kf5 : g7 Фа5—a4!!

Заключительный аккорд блестящей контратаки, черные выжали максимум из открытой линии «b».

32. Kg7—f5 Лb7—b1+
 33. Cc2 : b1 Лb8 : b1+
 34. Kpa1 : b1 c3—c2+
 35. Kpb1—b2 c2 : d1Ф

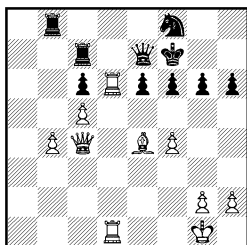
и через несколько ходов белые сдались.

Жертва — оружие защиты

Берн

Чигорин

Остенде, 1907 г.



Достаточно беглого взгляда, чтобы понять трудности защиты черных. Что делать? Защищать пешку ходом 37. . .Лbс8? Но тогда все черные фигуры займут пассивные позиции и противник получит возможность спокойно усиливать давление на обоих флангах. Чигорин находит лучший практический шанс: жертвуя пешку, он активизирует свои ладьи.

37. . . . Лс7—b7
 38. Лd1—b1 Лb7—d7!
 39. Лb6 : c6 Лb8—d8

Первое достижение — линия «d» в руках у черных.

40. Лс6—b6 f6—f5
 41. Се4—f3 Лd7—d4
 42. Фc4—a6 Фе7—h4!

Отыгрывать материал некогда: если 42. . .Л1 : f4, то 43. Лb7 Лd7 44. c6.

43. Лb6—b7+ Kpf7—g8
 44. g2—g3 Фh4—f6
 45. Фа6—e2 . . .

Чтобы на 45. . .Лd2 ответить 46. Фе5.

45. . . . Лd4—d3
 46. c5—c6 Фf6—d4+
 47. Kpg1—h1 Лd3—e3
 48. Фе2—f1 Фd4—c3
 49. Cf3—g2 . . .

Белые упускают возможность сыграть 49. Лc1!

49. . . . Лd8—d2
 50. c6—c7 Лd2—c2

Черным удалось вторгнуться тяжелыми фигурами в неприятельский лагерь и создать реальные контргрозы.

51. Лb1—d1 Ле3—e2
 52. Фf1—f3 Ле2 : g2!
 53. Фf3 : c3 Лg2 : h2+

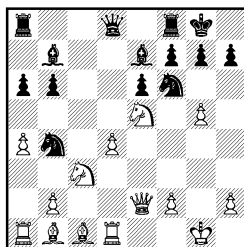
и ничья вечным шахом.

Активная защита оправдала себя!

Боголюбов

Грюнфельд

Баден-Баден, 1925 г.



Положение черных внушает серьезные опасения: над их королем сгущаются тучи. Во-первых, надо решить, куда отступить конем. Напрашивается 17. . . Kf6d5, но тогда белые ответят 18. Ke4 с последующим переводом ладьи по третьей горизонтали на королевский фланг. Грюнфельд задумал интересный план обороны:

17. . . . Kf6—e8
18. Kc3—e4 Ла8—c8!

Хладнокровный ответ, подготавливающий жертву.

19. Ла1—a3 g7—g6
20. Ла3—g3 Ke8—g7
21. Ke4—f6+ . . .

Кажется сильным, так как черные не могут дважды взять на f6: 21. . . C : f6 22. gf Ф : f6? 23. Cg5.

Однако именно теперь Грюнфельд переходит в контрнаступление.

21. . . . Ce7 : f6
22. g5 : f6 Фd8—d5!

Неожиданно грозит мат белому королю.

23. f2—f3 Лc8 : c1!
24. Лd1 : c1 Фd5 : d4+
25. Kpg1—f1 Kg7—h5
26. Лg3—g4 Фd4—d6

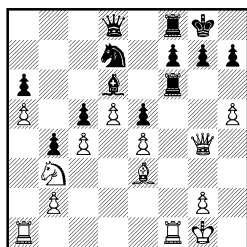
Пожертвовав ладью за слона, черные перехватили инициативу. Король белых расположен ненадежно. Да и с материальной точки зрения, учитывая незащищенность пешки f6, у черных достаточный эквивалент за качество.

После 27. Ce4 C : e4 28. Ф : e4 K : f6 29. Ф : b4 Ф : e5 перевес черных стал еще ощутимее, и они вскоре выиграли.

Таль

Петросян

Рига, 1958 г.



Черным нелегко обороняться. Сразу проигрывает, например, 31. . . Л : f1+ 32. Л : f1 Kf6? из-за 33. Л : f6! Ф : f6 34. Cg5. Легкие фигуры черных скованы в действиях, так как им приходится защищать пешку c5.

Петросян находит замечательную идею. Защита основана на жертве качества.

31. . . . Лf6—f4!
32. Ce3 : f4 e5 : f4

Фигуры черных оживают, важнейшую роль при этом играет центральный пункт e5.

33. Kb3—d2 Kd7—e5
34. Фg4 : f4 Ke5 : c4

Если теперь 35. Фf2, то после 35. . . K : d2 36. Ф : d2 Фh4 инициатива окончательно перейдет в руки черных.

35. e4—e5! Kc4 : e5
36. Kd2—e4 h7—h6

Предупреждая неприятное 37. h6.

37. Ла1—e1 Cd6—b8!
С угрозой 38. . . Kd3.

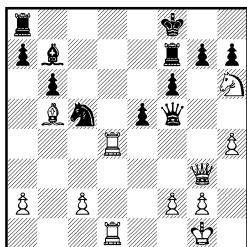
38. Ле1—d1 c5—c4
39. d5—d6 Ke5—d3
40. Фf4—g4 Cb8—a7+
41. Kpg1—h1 f7—f5!
42. Ke4—f6+! Kpg8—h8!

После любопытнейших осложнений (43. Ф:с4 К:b2 44. Ф:а6 К:d1 45. Ф:а7 Ф:d6 46. Фd7 Ф:f6 47. Ф:d1) черные не только отыграли качество, но и добились материального перевеса.

Ейтс

Алехин

Кечкемет, 1927 г.



Черный король в опасности! Плохо 24...gh из-за 25. Лd8+ Л:d8 26. Л:d8+ Кре7 27. Фg8, и угрозы белых становятся неотразимыми. В этой драматической ситуации Алехин принимает мудрое решение: жертвуя ферзя, он ликвидирует атаку противника.

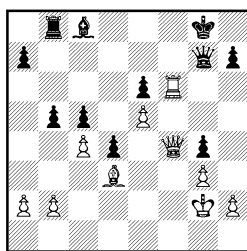
- | | | |
|-----|---------|---------|
| 24. | ... | Фf5—c8! |
| 25. | Лd4—d8+ | Фc8:d8 |
| 26. | Лd1:d8+ | Ла8:d8 |
| 27. | Kh6:f7 | Кpf8:f7 |
| 28. | Cb5—c4+ | Cb7—d5 |
| 29. | Фg3—g4 | Cd5:c4 |
| 30. | Фg4:c4+ | Кpf7—e7 |

Неприступная позиция коня на c5 и обладание линией «d» примерно уравнивают шансы сторон. Стремясь к победе любой ценой, белые в дальнейшем играли азартно и потерпели поражение.

Рубинштейн

Тартаковер

Варшава, 1927 г.



От угрозы 28. С:h7+ нет защиты. Отдавая ферзя, черные возлагают свои надежды на проходные пешки.

- | | | |
|-----|---------|---------|
| 27. | ... | b5:c4! |
| 28. | Cd3:h7+ | Кpg8:h7 |
| 29. | Лf6—f7 | Лb8:b2+ |
| 30. | Кpg2—g1 | c4—c3 |

Белые могут еще выиграть и слона: 31. Л:g7+ Кр:g7 32. Фf6+ Кph7 33. Фf7+ Кph6 34. Фf8+ Кph7 35. Ф:c8, но как после 35...c2 остановить черную пешку?

- | | | |
|-----|---------|---------|
| 31. | Фf4—f6 | Лb2—b1+ |
| 32. | Кpg1—f2 | Лb1—b2+ |
| 33. | Кpf2—e1 | Лb2—b1+ |

Увы, королю нельзя становиться на белое поле: 34. Кре2? Са6+ 35. Кpf2 Лf1+.

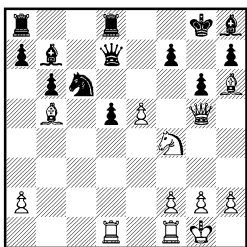
- | | | |
|-----|---------|---------|
| 34. | Кpe1—f2 | Лb1—b2+ |
|-----|---------|---------|

Ничья

Филип

Корчной

Бухарест, 1954 г.



У белых такое обилие угроз, что позиция черных выглядит совершенно безнадежной. Но Корчной находит удивительную защиту:

20. . . . Ch8 : e5!

Сначала этот ход кажется «зевком».

21. Cb5 : c6 Ce5 : f4

22. Фg5—f6 . . .

Грозит мат на g7, под ударом черный ферзь.

22. . . . Cf4 : h6

23. Cc6 : d7 Ld8 : d7

Итог операции: за ферзя черные имеют двух слонов и две пешки. Белым нелегко использовать свой материальный перевес, так как в позиции черных нет слабостей.

24. Lf1—e1 Ch6—f8

25. h2—h4 Ла8—d8

Белым следовало заблокировать проходную пешку, сыграв 26. Ld4. После 26. . . Cg7 27. Фf4 C : d4 28. Ф : d4 они сохраняли шансы на выигрыш партии. Однако Филипп не чувствует опасности.

26. h4—h5? d5—d4!

27. h5 : g6 h7 : g6

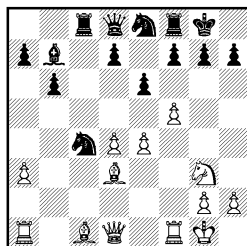
28. Ld1—d3 Cb7—a6

29. Le1—d1 Ca6 : d3

30. Ld1 : d3.

В дальнейшем белые играли без определенного плана, и Корчному удалось на 56-м ходу одержать победу.

Цюрих, 1953 г.



Сложная позиция. Белые пожертвовали пешку и ведут наступление на королевском фланге. В первую очередь грозит 16. f6!, и если 16. . . K : f6, то 17. Cg5.

15. . . . f7—f6

16. Lf1—f4 b6—b5!

17. Lf4—h4 Фd8—b6

Нападая на пешку d4, черные препятствуют нормальному развитию атаки противника.

18. e4—e5 Kc4 : e5

19. f5 : e6 Ke5 : d3

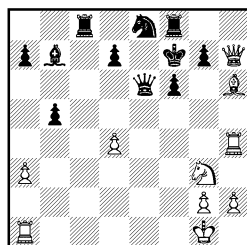
20. Фd1 : d3 . . .

Заманчивое 20. ed парировалось путем 20. . . Фc6!

20. . . . Фb6 : e6

21. Фd3 : h7+ Kpg8—f7

22. Cc1—h6 . . .



Кажется, что белым, наконец, удалось добраться до неприятельского короля. И в этот момент следует ошеломляющая жертва ладьи:

22. . . . Лf8—h8!?

Мотив отвлечения!

23. Фh7 : h8 Лс8—с2

Ситуация резко изменилась: из нападающей стороны белые мгновенно превратились в защищающуюся. Отразить угрозу пункту g2 практически очень трудно. Позднее аналитики установили, что после 24. d5 белым удавалось избежать разгрома, сделав серию единственных ходов. Но за доской все было кончено уже через три хода.

24. Ла1—с1 Лс2 : g2+

25. Kpg1—f1 Фе6—b3!

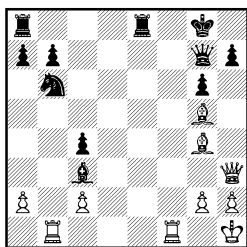
26. Kpf1—e1 Фb3—f3

От матовых угроз нет защиты.

Белые сдались.

Иоцич-Живкович Гаприндашвили

Сухуми, 1966 г.



За пожертвованную пешку белые получили опасную инициативу. Грозит 28. Се6+ с последующим вторжением ладьи на f7. Не годится 27. . . Лf8 из-за 28. Ch6 с решающей атакой.

Чемпионка мира находит лучшую защиту, связанную с жертвой ферзя.

27. . . . Фg7—e5!

28. Cg5—f6 Фе5 : f6

29. Лf1 : f6 Cc3 : f6

30. Cg4—e6+ Kpg8—g7

31. Лb1—f1 Ле8—e7

За ферзя черные имеют ладью, слона и пешку. Но дело не в арифметических подсчетах. Важнее то, что инициатива переходит в руки черных.

32. Се6—g4 Ла8—e8

33. Фh3—f3 Ле8—f8

34. Фf3—d1 Лf8—e8

35. h2—h3? . . .

Плохая «форточка» для короля — ведь черный слон ходит по черным полям. Лучше было 35. g3.

35. . . . h7—h5!

36. Cg4—f3 Cf6—c3!

Теперь белые бессильны против вторжения ладей на первую горизонталь.

37. Фd1—d6 Ле7—e1

38. Фd6—c7+ Kpg7—h8

39. Kph1—g1 Cc3—d4+

40. Kpg1—h2 Cd4—e5+

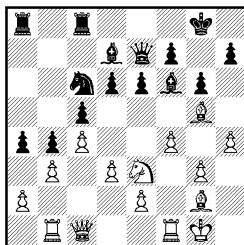
41. Фc7 : e5 Ле8 : e5

и черные выиграли.

Столяр

Котков

Кисловодск, 1956 г.



Планы сторон четко определены. Черные достигли уже многого на ферзевом фланге. Но у белых имеется неприятная угроза 21. Kg4, вынуждающая к разме-

ну слонов и вскрытию линии «f».

20. . . . h7—h6!

Отвлекающая жертва пешки. Продолжение 21. С : f6 Ф : f6 22. Kg4 Фg7 не опасно для черных, но, по-видимому, белым следовало играть именно так. Неосмотрительно приняв жертву, они полностью уступают инициативу.

21. Cg5 : h6	a4 : b3
22. a2 : b3	Ла8—a2
23. Cg2—f3	Cf6—d4!
24. Kpg1—h1	Cd4 : e3
25. Фc1 : e3	Kc6—d4

Между прочим, грозит 26. . . Kf5 с выигрышем «заблудшего» слона.

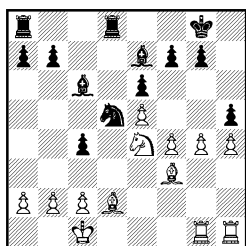
26. Cf3—g4	Cd7—c6+
27. Kph1—g1	f7—f5
28. Cg4—f3	Cc6 : f3
29. e2 : f3	. . .

Черные добились подавляющего позиционного превосходства. Еще последовало 29. . . Ле2 30. Фc1 Фb7 31. Лb2 Ла8 32. Kph1 К : b3! 33. Фb1 Kd2 34. Л : d2 Л : d2 35. Фе1 Лаa2. и белые сдались.

Тайманов

Авербах

Стокгольм, 1952 г.



Несмотря на размен ферзей, позиция полна жизни. Своим

последним ходом (20. g4) белые намереваются вскрыть вертикаль «g» и развить атаку на черного короля. В этот момент Авербах жертвует пешку и создает встречные угрозы.

20. . . .	c4—c3!
21. b2 : c3	Ce7—a3+
22. Kpc1—b1	Kd5—b6
23. Cd2—c1	Ca3 : c1
24. Kpb1 : c1	Kb6—d5
25. g4 : h5	. . .

Наконец-то белые получили возможность вскрыть линию для ладьи, но . . .

25. . . .	Kd5 : c3!
26. Ke4 : c3	Cc6 : f3
27. Лh1—h3	Cf3 : h5

Превосходная защита, но неустойчивый Тайманов вновь находит возможность осложнить борьбу.

28. Лh3—g3	Kpg8—f8
29. Лg3 : g7!	Ch5—g6
30. Лg1 : g6	f7 : g6
31. Лg7 : g6	. . .

Простота положения кажущаяся, проходные пешки белых представляют немалую опасность.

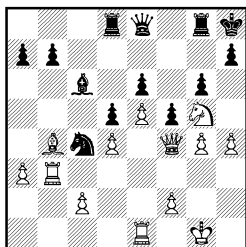
31. . . .	Ld8—d4
32. Лg6—f6+	Kpf8—e7
33. Kc3—b5	Ld4—d7
34. f4—f5	e6 : f5
35. Kb5—d6	Ld7 : d6!

Авербах вовремя возвращает качество и форсирует переход в ничейное окончание.

36. Лf6 : d6	Ла8—h8
37. Лd6—f6	Лh8 : h4
38. Лf6 : f5	Kpe7—e6
39. Лf5—g5	Лh4—e4

и через несколько ходов соперники **согласились на ничью.**

Москва, 1955 г.



Играя 24. Крг2 с последующим Лh1 и h5, белые поставили бы противника перед решением нелегких задач. Однако они хотят форсировать события, не учитывая при этом скрытых ресурсов обороны противника.

- | | |
|--------------|-----------|
| 24. h4—h5 | g6 : h5 |
| 25. Лb3—h3 | Лd8—d7! |
| 26. Лh3 : h5 | Лd7—g7 |
| 27. Крг1—g2 | Фе8 : h5! |
| 28. g4 : h5 | Лг7 : g5+ |
| 29. Крг2—f3 | Лг5 : h5 |

В один миг картина боя резко изменилась. Уже белым надо каким-то образом спасти своего короля.

- | | |
|-------------|---------|
| 30. Кpf3—e2 | Лh5—h3! |
|-------------|---------|

Грозит 31. . . Лг4.

- | | |
|-------------|---------|
| 31. f2—f3 | Лг8—g2+ |
| 32. Кре2—d1 | Лh3—h2 |
| 33. Ле1—e2 | ... |

Отчаянная попытка запустить игру.

- | | |
|------------|----------|
| 33. . . . | Лг2 : e2 |
| 34. Фf4—g5 | ... |

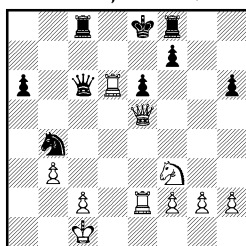
Угрожая матом в два хода. Однако ответ черных ставит точку над «i»:

- | | |
|-----------|---------|
| 34. . . . | Кc4—e3+ |
|-----------|---------|
- Белые сдались.**

Асталаш

Блед, 1931 г.

Алехин



Помимо лишней пешки у белых еще и опасная атака на короля. Сразу проигрывает, например, 29. . . Фс7: 30. Л : e6+! fe 31. Ф : e6+ Кpd8 32. Лd2+.

Поэтому якорь спасения — в размене ферзей.

- | | |
|-----------|---------|
| 29. . . . | Фс6—c5! |
|-----------|---------|

Теперь уже жертва ладьи не проходит: 30. Л : e6+ fe 31. Ф : e6+ Кpd8, и король убеждает через поле c7.

- | | |
|---------------|----------|
| 30. Фе5 : c5 | Лс8 : c5 |
| 31. Крс1—b2 | Кре8—e7 |
| 32. Лd6—b6 | a6—a5 |
| 33. Кf3—e5 | Лf8—c8! |
| 34. Лb6—b7+ | Лс8—c7 |
| 35. Лb7 : c7+ | Лс5 : c7 |
| 36. g2—g3 | f7—f6 |
| 37. Ке5—f3 | e6—e5 |
| 38. Ле2—d2 | Кре7—e6 |

Конечно, и сейчас белые сохраняют шансы на выигрыш, но девять ходов назад их было значительно больше...

- | | |
|-------------|--------|
| 39. Кf3—e1 | Кb4—d5 |
| 40. c2—c4 | Kd5—e7 |
| 41. Кpb2—a3 | ... |

Естественнее выглядел ход 41. Крс3.

- | | |
|------------|----------|
| 41. . . . | Кре6—f5 |
| 42. Лd2—d6 | Ke7—c6 |
| 43. Kel—c2 | Kpf5—e4! |

При пассивной тактике белые перевели бы коня на d5 и добились успеха.

44. Лd6 : f6 Кс6—d4
 45. Кра3—b2 а5—a4!
 46. Крb2—c3 а4 : b3
 47. Кс2 : d4 е5 : d4+
 48. Крс3 : b3 Кре4—d3!

Используя неточность, допущенную белыми на 41-м ходу, Алехин активными действиями добился многого. Проходная пешка черных очень опасна, и Аста-лош, не желая рисковать, повто-ряет ходы.

49. Лf6—f3+ Крd3—e2
 50. Лf3—f4 Кре2—d3

Или 50. . . d3 51. Крс3 Лd7 52. Ле4+ Крd1 53. c5 d2 54. c6 Лс7 55. Лс4! с ничейным ис-ходом.

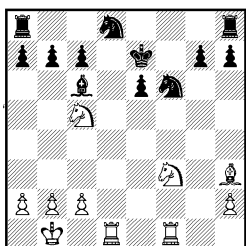
51. Лf4—f3+ Крd3--e2
 52. Лf3—f4
Ничья!

Маршалл

Чигорин

Монте-Карло, 1901 г.

№ 24



У черных две лишние пешки, но их фигуры расположены неудо-бно. Чигорин принимает пра-вильное решение — вернуть обратно часть приобретенного материала, упростив при этом позицию.

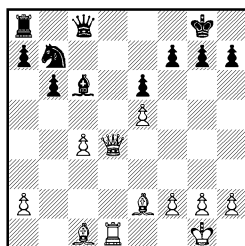
17. . . . b7—b6!
 18. Кс5 : e6 Кd8 : e6
 19. Лd1—e1 Кf6—e4!
 20. Ch3—f5 Ke6—c5
 21. b2—b4 g7—g6!
 22. Cf5 : e4 Кс5 : e4
 23. Kf3—g5 Лh8—f8!
 24. Лf1 : f8 Ла8 : f8
 25. Kg5 : e4 Сс6 : e4
 26. Лel : e4+ Кре7—d6

Можно подвести итоги раз-менной операции, начатой чер-ными на 17-м ходу: от инициати-вы белых не осталось и следа, а лишняя пешка у черных сохра-нилась.

Лисицын

Лилиенталь

Москва, 1935 г.



Внешняя простота позиции обманчива. Черные должны иг-рать очень осмотрительно, что-бы не очутиться в тяжелом по-ложении. Так, на естественное 23. . . Фс7 белые ответят 24. Сg5, захватывая линию «d». Если же попытаться препятствовать это-му ходом 23. . . h6, последует 24. Лd3 с опасными угрозами на королевском фланге.

23. . . . Фс8—d8!
 24. Фd4—g4 Фd8—c7!

Нападая на пешку е5, чер-ные выгадывают важный темп.

25. Фg4—g3 Ла8—d8

Не опасаясь варианта 26. Ch6 Л : d1+ 27. С : d1 f6! 28. Cf4 f5.

26. Лd1 : d8+ Фc7 : d8
27. Сc1—g5 Фd8—f8
28. h2—h4 Кb7—c5

Разменяв ладьи, черные аккуратной защитой уравнили игру.

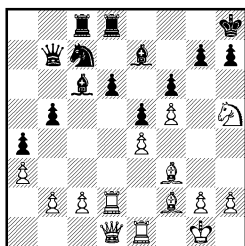
29. Фg3—a3 h7—h6
30. Сg5—e3 Фf8—e7
31. h4—h5

и партнеры **согласились на ничью.**

Ласкер

Капабланка

Москва, 1936 г.



В ответ на фланговую диверсию белых черные вскрывают линию «d» и добиваются массовых разменов.

26. . . . d6—d5!
27. e4 : d5 Кc7 : d5
28. Cf3 : d5 Лd8 : d5
29. Фd1—g4 Се7—c5!

Грубой ошибкой было бы 29. . . g6? 30. fg! Л : d2 31. g7+ Кpg8 32. Фе6×

30. Ле1—d1 Сс5 : f2+
31. Кpg1 : f2 Лc8—d8
32. Лd2 : d5 Лd8 : d5
33. Лd1 : d5 Сс6 : d5
34. Фg4—b4 Кb7—a7+
35. Кf2—e2 Cd5—c4+
36. Кре2—f3 Фа7—a8+
37. Кpf3—f2 Фа8—d8

Здесь Ласкер не нашел лучшего продолжения 38. Кре1, и после 38. Фc3? Фd1! 39. Кg3 h6 черные постепенно довели партию до победы.

Внимание — центр!

Не всякой атаки противника следует бояться. Если вы владеете центром доски, фланговое наступление неприятеля не опасно.

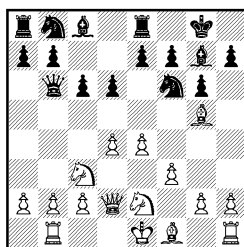
Центр обладает поистине «магической» силой. Фигуры, расположенные на центральных полях, очень подвижны. В случае надобности их можно очень быстро перебросить на активные боевые участки, они способны выполнять разнообразные функции, как защитительные, так и наступательные.

Лучший оборонительный план в ответ на фланговую атаку — активные операции в центре.

Витковский

Фудерер

Лион, 1955 г.



9. g2—g4 . . .

Белые предпринимают пешечный штурм на королевском фланге. Нетрудно, однако, убедиться, что эта скороспелая атака не имеет достаточной основы.

Главная причина — необеспеченное положение в центре.

9. . . . Kb8—d7
10. h2—h4 e7—e5!

Правильная реакция со стороны черных. Если белые продолжают свою атаку, играя 11. h5, то следует 11. . . ed 12. К : d4 d5! И в случае 11. de К : e5 инициатива переходит к черным.

11. d4—d5 c6 : d5
12. Кc3 : d5 Kf6 : d5
13. Фd2 : d5 h7—h6
14. Сg5—d2 Kd7—c5

Где же атака белых? Она захлебнулась, не успев развиться. Грозит 16. . . Се6 с поимкой ферзя.

15. Фd5—c4 d6—d5!
16. e4 : d5 e5—e4!

Позиция белых рушится как карточный домик.

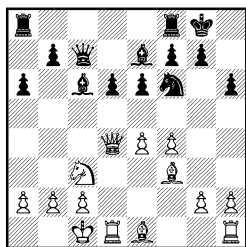
Остальное ясно без слов: 17. Сg2 Cd7 18. Фb4 ef 19. С : f3 Сb5 20. a4 С : e2 21. С : e2 Фd6 22. Кpd1 Ф : d5 23. Лf1 Лад8 24. Сс4 Фg2 25. Л : f7 Ф : g4+ 26. Лf3+ Кph8.

Белые сдались.

Авербах

Ботвинник

Москва, 1957 г.



16. h2—h4 b7—b5

Вот что пишет М. Ботвинник в примечаниях к этому ходу:

«Если бы не продвижение b7—b5—b4, то черным оставалось лишь безучастно наблюдать за развитием атаки противника на королевском фланге. Пока белый конь будет путешествовать с поля c3 на g3, черные успеют усилить давление по диагонали a8—h1 и, в частности, обеспечить контроль над пунктом d5». Обратите внимание на последнюю фразу: в то время как противник разворачивает фланговую атаку, защищающийся зорко следит за . . . центральным пунктом.

17. g2—g4 b5—b4

Пешка «отравлена»: если 18. Ф : b4, то 18. . . d5 с двойным нападением.

18. Кc3—e2 Фc7—b7!
19. Ke2—g3 d6—d5!

Классический контрудар в центре! Белым, очевидно, невыгоден вариант 20. g5 de! 21. gf С : f6.

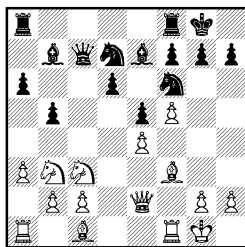
20. e4—e5 Kf6—e4
21. Cf3 : e4 d5 : e4
22. Фd4—e3 Lf8—d8

От атаки белых не осталось и следа, инициатива у черных.

Шабанов

Соловьев

Свердловск, 1969 г.



14. g2—g4 . . .

Ответственное решение, ведь центр не стабилизирован.

14. . . . d6—d5!

Не искушенный в стратегии шахматист сделал бы, конечно, ход 14. . . h6, лишь ослабляющий позицию своего короля.

15. e4 : d5 e5—e4!

16. Cf3—g2 . . .

И после 16. К : e4 К : e4 17. С : e4 Кf6 у черных отличные перспективы.

16. . . . Кf6 : d5

17. Кс3 : e4 Ла8—e8

18. g4—g5 . . .

Еще не поздно было перестроиться на защиту, сыграв, например, 18. Фf2. Но белые упорно не желают признать ошибочность своей стратегии.

18. . . . Се7—d6

19. Фе2—h5 Ле8 : e4!

Централизованные силы черных обладают большой энергией.

20. Сg2 : e4 Кd5—f6

21. g5 : f6 Кd7 : f6

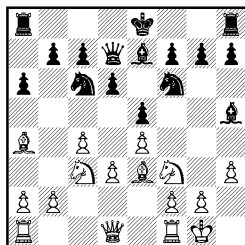
22. Фh5—h3 Кf6 : e4

Своевременный встречный удар в центре сорвал фланговую атаку. Еще последовало 23. Кd4 Фс4 24. Фd3? Фd5 25. Кb3 Фс6 26. Фf3 Ф : с2 27. Cd2 Кс5, и белые сдались.

Котков

Нежметдинов

Казань, 1964 г.



Естественным продолжением борьбы было 10. . . 0—0. Однако черные сыграли азартно:

10. . . . g7—g5

Итак, атака на королевском фланге. Но обоснована ли она? Нет! Ключевой пункт d5 в руках белых, черный король расположен ненадежно. Конечно, если бы белые соблазнились пешкой, сыграв 11. С : g5, то после 11. . . Лg8 диверсия оправдалась бы полностью.

11. Кс3—d5! . . .

В ответ на фланговый наскок — централизация!

11. . . . g5—g4

12. Кf3—h2! . . .

Ни сейчас, ни ходом позже черные не могут играть 12. . . gh из-за потери фигуры.

12. . . . Лh8—g8

13. Ла1—c1 . . .

Спокойно подготавливая наступление на ферзевом фланге.

13. . . . Лg8—g6

14. b2—b4 Кре8—f8

15. g2—g3 . . .

По-прежнему не годится для черных 15. . . gh ввиду 16. К : f6 С : d1 17. К : d7+.

15. . . . Фd7—c8

16. Кd5 : f6 Се7 : f6

17. c4—c5 Кpf8—e7

Надежды черных на атаку рухнули, приходится переходить к прозаической защите.

18. c5 : d6+ c7 : d6

19. h3 : g4 Ch5 : g4

20. Kh2 : g4 Лg6 : g4

21. Са4 : c6 b7 : c6

22. Лc1 : c6

и инициатива белых приняла реальные очертания.

В игру вступает король

Как правило, король в середине игры является пассивной фигурой. Спрятавшись за своими пешками и фигурами, он внимательно следит за событиями на поле брани.

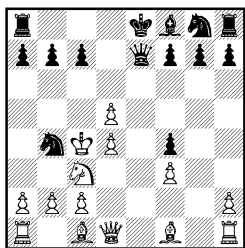
Однако шахматная история знает немало случаев, когда «его величество», сбросив королевскую мантию, пускался в азартные, полные приключений путешествия и, что особенно удивительно, в конце концов оставался целым и невредимым.

Вот одна забавная партия, в которой короли поочередно вступали в рукопашные схватки.

Таубенгауз

Гальперн

Варшава, 1887 г.



Нет, нет, никакой опечатки — на c4 белый король.

Это случилось после дебютных ходов 1. e4 e5 2. Кс3 Кс6 3. f4 ef 4. d4 Фh4+ 5. Кpe2 d5!? 6. ed Cg4+ 7. Кf3 C:f3+ 8. gf Фе7+ 9. Кpd3 Kb4+ 10. Крс4. Был разыгран популярный в прошлом веке гамбит Стейница. Первый чемпион мира, между прочим, верил в то, что король — сильная фигура и может сам постоять за себя!

10. . . . c7—c6

Вместо этого необдуманного хода черным следовало немедленно рокировать.

11. Cf1—h3! c6 : d5+
12. Крс4—b3! Kb4—c6
13. Лh1—e1 Кс6 : d4+
14. Фd1 : d4! Фе7 : e1

А теперь приходит черед черного короля.

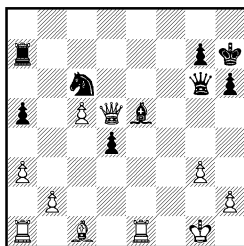
15. Фd4—a4+ b7—b5
16. Фа4 : b5+ Кpe8—e7
17. Фb5—d7+ Кpe7—f6
18. Кс3 : d5+ Kpf6—e5
19. Cc1 : f4+ Кpe5—d4
20. Kd5—c3+ Kpd4—c5
21. Кс3—a4×

Ответный визит оказался не таким счастливым.

Дуз-Хотимирский

Тартаковер

Карлсбад, 1911 г.



Белые обладают солидным материальным перевесом. Однако следующим ходом черные жертвуют слона и обрушиваются на короля соперника.

28. . . . Ce5 : g3!
29. h2 : g3 Фg6 : g3+
30. Kpg1—f1 Ke6—d8

Создавая угрозу 31. . . Лf7+.

31. Фd5—e4+ g7—g6
32. Kpf1—e2 Kd8—c6
33. Cc1—f4! d4—d3+!

34. Крe2—d2 Фg3—f2+
 35. Крd2 : d3 Ла7—d7+
 36. Крd3—c3 Фf2 : c5+
 37. Фе4—c4 Фc5—f5
 38. Ле1—e8! . . .

Используя передышку для перехода в контрнаступление.

38. . . . Фf5—f6+
 39. Крс3—b3 Лd7—b7+
 40. Крb3—a4 . . .

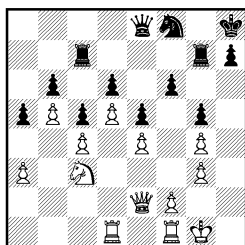
«Наконец-то! — облегченно произносит король. — Как приятно отдохнуть после полного тревог и волнений путешествия! Теперь пусть поволнуется мой уважаемый коллега».

40. . . . Фf6—g7
 41. Cf4 : h6! Фg7—d7
 42. Фc4—g8+ Крh7 : h6
 43. Ла1—h1+ Крh6—g5
 44. Лh1—g1+ Кpg5—h4
 45. Фg8—h8+ Фd7—h7
 46. Лg1—h1+ **Черные сдались.**

Гуфельд

Тайманов

Москва, 1969 г.



Позиционный перевес белых вне всяких сомнений. В их план входит сдвоение ладей по вертикали «h», перевод коня на отличную базу f5 и затем подрыв f2—f4.

Тайманов принимает верное решение — немедленно эвакуировать короля на ферзевый фланг:

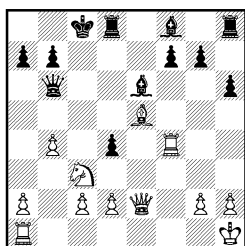
28. . . . Крh8—g8!
 29. Кpg1—g2 Кpg8—f7
 30. Ле1—h1 Кpf7—e7
 31. Лh1—h5 Крe7—d8
 32. Лb1—h1 Крd8—c8
 33. Кc3—d1 Лc7—f7
 34. Кd1—e3 Лg7—g6
 35. Ке3—f5 Крс8—c7

Теперь возможный прорыв f2—f4 не так уж страшен. Черный король в безопасности. После длительного маневрирования на 104-м ходу партия закончилась **вничью**.

Планинц

Тукмаков

Врячка-Баня, 1965 г.



16. Кс3—b5!? d4—d3!

Молодой советский мастер смело идет на выигрыш фигуры, хотя вскрытие линии «с» выглядит очень опасным.

17. c2 : d3 Фb6 : b5
 18. Ла1—c1+ Крс8—d7
 19. Лf4 : f7+! . . .

Неожиданный «удар справа». Жертву принимать нельзя: 19. . . . С : f7 20. Лc7+ Крe6 21. С : g7+ и т. д.

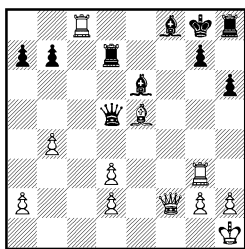
19. . . . Крd7—e8!
 20. Лf7—f3 Фb5—d5
 21. Лf3—g3 . . .

Больше шансов давал ход 21. Лc7.

21. . . . Крe8—f7!
 22. Лc1—c7+ Лd8—d7

23. Фе2—f2+ Крf7—g8

24. Лс7—с8 . . .



Как играть? Естественная защита 24. . . Лf7 опровергается пушечным выстрелом 25. Л : g7+!

24. . . . Кpg8—h7!

Героический король! Теперь фигуры белых повисают в воздухе.

25. d3—d4 Лd7—f7

Приходится отдать ферзя, так как под ударом оказалась ладья с8.

26. Фf2 : f7 Се6 : f7

27. Лс8 : f8 . . .

Последняя надежда на вариант 27. . . Л : f8? 28. Л : g7+ Крh8 29. Л : f7+ Кpg8 30. Лg7+ и т. д.

27. . . . Cf7—g6!

Выясняется, что после 28. Л : h8+ Кр : h8 29. Л : g6 следует ход 29. . . Фе4! с нападением на ладью и угрозой мата по первой горизонтали.

28. Лg3 : g6 Крh7 : g6

29. Лf8 : h8 Фd5 : a2

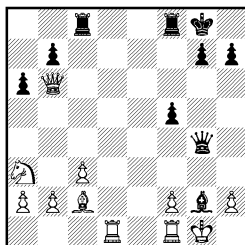
и через несколько ходов белые капитулировали.

На помощь приходит тактика

Чигорин

Гунсберг

Гавана, 1890 г.



Не кажется ли вам, что дела белых плохи? Но в партии последовало:

33. Фb6—e6+ Кpg8—h8

34. Сс2 : f5! . . .

Из-за незащищенности ладьи с8 нельзя отвечать 34. . . Л : f5, а после 34. . . Ф : f5 35. Ф : f5 Л : f5 36. Кр : g2 белые остаются с лишней фигурой.

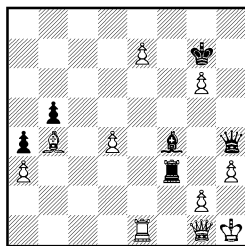
34. . . . Фg4—g5

35. f2—f4, и белые выигрывают.

Спасский

Корчной

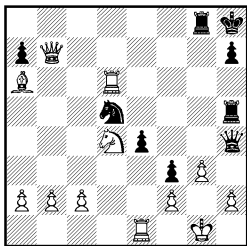
Москва, 1954 г.



Черные создали сильную угрозу 41. . . Л : h3+. Неожиданно белые сыграли 41. Фg1—h2!, и черные сдались. На 41. . . С : h2 следует 42. e8Ф с решающими угрозами черному королю.

Онекус

Румыния, 1956 г.



Не останавливаясь перед материальными затратами, черные яростно атакуют неприятельского короля и уже предвкушают сладость победы. В самом деле, как можно спастись от грозящего мата? И все-таки защита есть!

30. Kd4 : f3! . . .

Расчищая линию «е» для ладьи.

30. . . . e4 : f3

31. Фb7—g7+!! Лg8 : g7

Или 31. . . Кр : g7 32. gh.

32. Ле1—e8+ Лg7—g8

33. Ле8 : g8+ Kph8 : g8

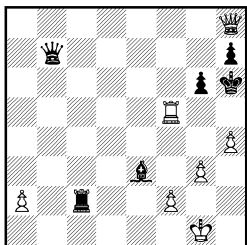
34. g3 : h4.

Чудесным образом защитившись от мата, белые сохранили солидный перевес.

Смыслов

Васюков

Москва, 1961 г.



У белых не хватает фигуры, висит ладья, к тому же черные

Гама

грозят матом в два хода. Смыслов находит выход из положения:

43. Фh8—f8+ Фb7—g7

44. Лf5—h5+!! g6 : h5

45. Фf8—d6+ Фg7—g6

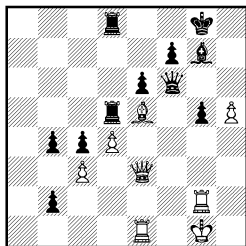
46. Фd6—f8+.

Ничья вечным шахом!

Геллер

Авербах

Киев, 1954 г.



Жертвуя качество, а затем фигуру, черные ликвидируют атаку противника.

41. . . . Лd5 : e5!

42. d4 : e5 Фf6 : e5!

43. Фе3 : e5 Cg7 : e5

44. Лg2 : g5+ Kpg8—h7

45. Лg5 : e5 b4 : c3

46. Ле5—b5 Лd8—d1!!

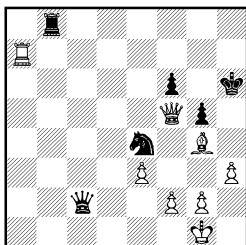
Блестящий тактический удар, завершающий борьбу: на 47. Л : d1 следует 47. . . c2, и пешки проходят в ферзи.

Белые сдались.

Ормош

Бетацкий

Будапешт, 1951 г.



В пылу борьбы белые слишком тесно окружили неприятельского короля и блокировали черные пешки. Это помогло фантастическому спасению черных.

44. . . . Лb8—b1+
45. Kpg1—h2 Лb1—h1+!

Очень важно с темпом избавиться от... собственных фигур!

46. Kph2 : h1 Ке4—g3+!
47. f2 : g3 Фc2 : g2+!
48. Kph1 : g2
Пат!!

38. Kph1 ввиду 38. . . Cf1+, но лучше было 38. Фf2, и черные должны форсировать ничью: 38. . . Cf5+39. Kpg1 Фg5+ и т. д.

38. . . . g7—g5!
39. Kpg3—f2 Фh6—h4+
40. Kpf2—g1 Фh4—g3+
41. Kpg1—h1 Ch3—g4!
Белые сдались.

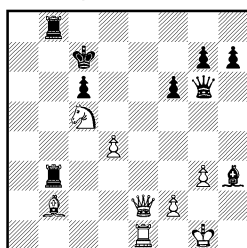
Соловьев

Жуланов

Шахов

Трудов

Иркутск, 1964 г.



Опасно играть 35. . .Л : b2 из-за 36. Фе7+ Kpb6 37. Ка4+ Кра6 38. К : b2.

35. . . . Лb3 : g3+!

Логичным продолжением борьбы было 36. fg Ф : g3+ 37. Kph1 Cg2+ 38. Ф : g2 Ф : e1+ 39. Kph2 Фh4+ с вечным шахом. Но белые неосмотрительно играют на выигрыш.

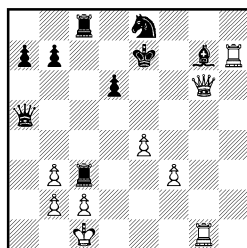
36. Kpg1—h2 Лg3—e3!

Тактический удар, сочетающий в себе элементы нападения и защиты: черные добиваются перекрытия линии «е».

37. f2 : e3 Фg6—h6
38. Kph2—g3? . . .

Растерянность. Не годилось

Тюмень, 1966 г.



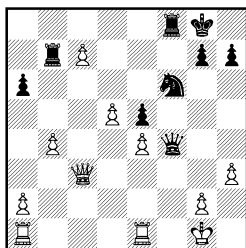
В этой острой ситуации найти правильное решение нелегко. Не годится, к примеру, 27. Л : g7+ из-за Kpd8! 28. bc Фa1+. Единственная защита связана с жертвой ферзя.

27. Фg6 : g7+! Ке8 : g7
28. Лg1 : g7+! Кре7—f6
29. Лg7—f7+.

Выясняется, что черным невыгодно уходить на e5 из-за 30. Лf5+, а после 29. . .Kpg5 30. Лhg7+ королю опять негде скрыться, так как поле h4 «заминировано»: 30. . .Kph4? 31. Лg4+! и 32. Лh7 с матом.

Белым приходится примириться с ничейным исходом борьбы.

Стокгольм, 1952 г.



Пешка белых достигла седьмой горизонтали. Попытка защититься путем 27. . . Лс8 только отсрочит поражение: после 28. d6 партию не спасти. К сожалению, не проходит 27. . . Kg4 из-за 28. hg Фf2+ 29. Kph1 Лb6, так как белые спокойно ответят 30. Ле3. Но идея защиты уже найдена! Надо только оформить ее тактически. В первую очередь необходимо отвлечь ферзя:

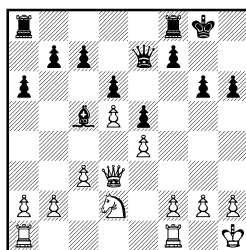
27. Лb7 : c7!
28. Фс3 : c7 Кf6—g4!

Согласились на ничью, так как после 29. hg Фf2+ 30. Kph1 Фh4+ черные объявляют вечный шах.

Чувство опасности

Реальную угрозу противника видит каждый мало-мальски опытный шахматист. Но предвидеть возможные угрозы заранее, вовремя принять меры защиты, пока атака неприятеля не стала еще опасной, — это уже признак мастерства. Чувство опасности является важным качеством шахматного бойца. И это чувство надо развивать и совершенствовать.

Голландия, 1949 г.



Партия продолжалась так:

24. f2—f4 f7—f6
25. Лf1—f3 Кpg8—g7
26. f4—f5! g6—g5
27. Лf3—h3 Фе7—f7
28. g2—g4! . . .

Белые достигли ясного позиционного перевеса. Дальше все пошло как по маслу: перегруппировка Лh5, Кf3, Кpg2, Лh1, и после h2—h4 черным стало совсем плохо.

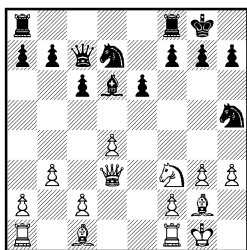
Почему же так произошло? В чем причина поражения? Очень просто: черные вовремя не поняли, что им угрожает.

Вернемся к положению на диаграмме. После хода 24. f4 надо было искать активные пути. Говорят, «кто ищет, тот всегда найдет!»

И действительно, играя 1. . . ef! 2. Л : f4 f5!, черные добивались полноправной игры. В случае 3. ef в их распоряжении был сильный контрудар 3. . . Фе3!, а после 3. Лаf1 fe 4. К : e4 Л : f4 5. Л : f4 Лf8 6. Л : f8+ Кр : f8 7. h3 Сb6 о преимуществе белых не могло быть и речи.

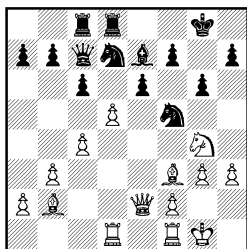
Следующий поучительный пример заимствован из книжки Шпильмана «Практические советы шахматистам».

Баден-Баден, 1925 г.



Дебют сложился к выгоде белых. У них два слона и перспективы создать сильное атакующее положение. Последовало:

- | | | |
|-----|---------|--------|
| 14. | ... | Lf8—d8 |
| 15. | Cc1—b2 | Ла8—с8 |
| 16. | c2—c4 | Cd6—e7 |
| 17. | Фd3—e2 | g7—g6 |
| 18. | Kf3—h2 | Ce7—f6 |
| 19. | Cg2—f3! | Kh5—g7 |
| 20. | Kh2—g4 | Cf6—e7 |
| 21. | Лa1—d1 | Kg7—f5 |
| 22. | d4—d5! | |



Можно смело сказать, что партию черных уже не спасти: у белых слишком мощная атака.

«Главной ошибкой Карльса было то,— пишет Шпильман,— что он дал созреть атаке белых».

Забавно, что позиция после 14-го хода белых (диаграмма вверху) встретила опять в партии Шпильмана годом позже, на

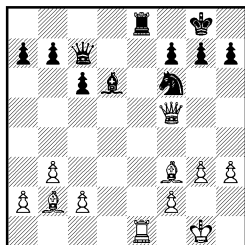
турнире в Нью-Йорке. На сей раз черными играл Капабланка:

- | | | |
|-----|--------|---------|
| 14. | ... | Kh5—f6! |
| 15. | Cc1—b2 | e6—e5! |

«Отлично! — восклицает Шпильман.— Активные действия в центре разгружают королевский фланг и вынуждают размен нескольких фигур. После этого шансы белых на атаку становятся совершенно ничтожными».

Капабланка усмотрел грозившую опасность и правильно оценил положение».

- | | | |
|-----|----------|-----------|
| 16. | d4 : e5 | Kd7 : e5 |
| 17. | Фd3—f5 | Lf8—e8! |
| 18. | Lf1—e1 | Ke5 : f3+ |
| 19. | Cg2 : f3 | Ле8 : e1+ |
| 20. | Лa1 : e1 | Ла8—e8! |



Теперь, после размена второй ладьи, атака белых пресечена в корне. Партия закончилась **вничью**.

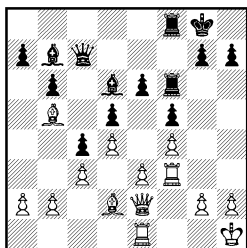
Еще один пример из практики чемпиона мира.

Купчик

Капабланка

Лейк-Хопатконг, 1926 г.

Совершенно очевидно, что все шансы черных — на ферзевом фланге. Напрашивается продолжение 19. ... a6 20. Са4 b5 21. Сс2 а5 и т. д. Но, затевая наступление, необходимо взвесить и ре-



сусры противника. Ведь белые могут, сыграв h3 и g4, вскрыть линию «g» и начать встречную атаку. И поэтому Капабланка заранее принимает защитительные меры:

- | | | |
|-----|--------|---------|
| 19. | ... | h7—h5! |
| 20. | Lel—f1 | Lf6—h6! |
| 21. | Cd2—e1 | g7—g6 |
| 22. | Cel—h4 | Kpg8—f7 |
| 23. | Fe2—e1 | ... |

А теперь можно и приступить к активным действиям:

- | | | |
|-----|--------|--------|
| 23. | ... | a7—a6 |
| 24. | Cb5—a4 | b6—b5 |
| 25. | Ca4—d1 | Cb7—c6 |
| 26. | Lf3—h3 | a6—a5 |
| 27. | Ch4—g5 | Lh6—h8 |
| 28. | Fe1—h4 | b5—b4 |

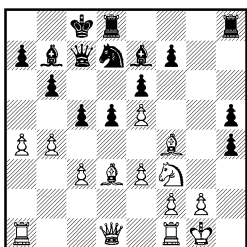
Дальновидная стратегия черных торжествует.

Еще последовало 29. Fe1 Lb8 30. Lhf3 a4 31. L3f2 a3 32. b3 cb 33. C: b3 Cb5 34. Lg1 F: c3, и черные выиграли.

Спасский

Петросян

Москва, 1966 г.



Сложная ситуация. Белые рвутся к неприятельскому королю, а открытая вертикаль «g» сулит черным контригру на королевском фланге. Кажется, что дальнейшая борьба будет развиваться под лозунгом «Кто быстрее?».

Например: 17. ... Ldg8 18. a5 Lg4 19. ab ab, и очень трудно сказать, чей король скорее получит мат.

Однако черные сыграли мудро:

- | | | |
|-----|--------|--------|
| 17. | ... | c5—c4! |
| 18. | Cd3—e2 | a7—a6! |

Профилактические меры защиты черных весьма поучительны. Теперь ферзевый фланг надежно закрыт: на 19. a5 следует ответ 19. ... b5, а если 19. b5, то соответственно 19. ... a5, не допуская вскрытия вертикалей.

- | | | |
|-----|---------|--------|
| 19. | Kpg1—h1 | Ld8—g8 |
| 20. | Lf1—g1 | Lg8—g4 |
| 21. | Фd1—d2 | Lh8—g8 |
| 22. | a4—a5 | b6—b5 |

Инициатива у черных, белые вынуждены обороняться. Так своевременные профилактические меры помогают изменить ход борьбы.

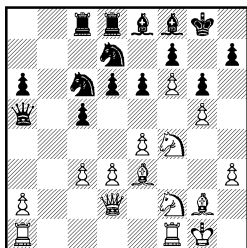
Главное — спокойствие!

Если вы попали в трудное положение, не поддавайтесь панике, не нервничайте. Самое страшное — это потерять голову, дрогнуть и мысленно расписаться в своем поражении. Хладнокровно ищите возможности осложнить борьбу, помешать противнику в осуществлении его

планов. Защита должна быть максимально упорной, и обороняющийся должен верить в успех своих действий. И если даже, в конце концов, спасти партию не удастся, вы сможете со спокойной совестью сказать: «Я сделал все, что мог!»

Капабланка **Ильин-Женевский**

Москва, 1925 г.



В лагерь черных забит мощный пешечный клин, король g8 напоминает узника в темнице.

Капабланка был уверен в легкой победе. Он избирает простой и сильный план: движением пешки «h» вскрывается крайняя вертикаль и по ней создаются матовые угрозы.

21. h3—h4 Лс8—b8

Перед лицом смертельной опасности черные хладнокровно готовят встречную игру по линии «b».

22. h4—h5 Лb8—b6

23. h5 : g6 h7 : g6

Увы, нельзя бить пешкой «f» из-за незащищенности пункта e6.

24. Kf2—d1 . . .

Белые подготавливают перевод ферзя на h4 и одновременно защищают пункты b2 и c3.

24. . . . Kd7—e5
25. Фd2—f2 Ke5—g4
26. Фf2—h4 Kc6—e5!

Лучший шанс. Быстро проигрывали черные в варианте 26. . . К : e3 27. К : e3 Ф : c3 28. Kg4! с решающей угрозой 29. Kh6+.

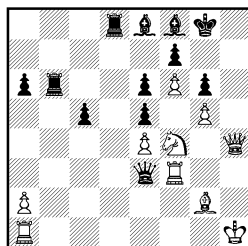
27. d3—d4? . . .

Чемпион мира недооценивает скрытых ресурсов защиты противника. Сильнее выглядело 27. Cd2 с угрозой 28. Ch3. Но и в этом случае у черных нашлось бы спасение: 27. Cd2 Лdb8 28. Ch3 Лb2! 29. К : b2 Л : b2 30. Cc1 Kh2!! (указано П. Романовским).

27. . . . Kg4 : e3
28. Kd1 : e3 Фа5 : c3!
29. d4 : e5 Фc3 : e3+
30. Kpg1—h1? . . .

Как вскоре выяснится, необходимо было отойти королем на h2.

30. . . . d6 : e5
31. Лf1—f3 . . .



Кажется, что после отхода ферзя белые сыграют Лh3 с неизбежным матом. Но советский мастер и не думает отступать!

31. . . . e5 : f4!
32. Лf3 : e3 f4 : e3

Атака отбита! Инициатива переходит в руки черных. Если бы белые ранее сыграли 30. Крh2, то сейчас у них был бы ход 33. Крг3, создающий угрозу 34. Лh1. Теперь же белые беззащитны.

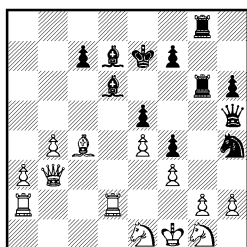
- | | |
|--------------|---------|
| 33. Фh4—e1 | Лb6—b2! |
| 34. Фe1 : e3 | Лd8—d2 |
| 35. Сg2—f3 | c5—c4 |
| 36. a2—a3 | Сf8—d6 |
| 37. Фе3—a7 | c4—c3 |

Белые сдались.

Гольмайр

Алехин

Прага, 1931 г.



Атака черных зашла в тупик. У белых лишняя пешка и при этом проходная. Обратите внимание на то, с каким упорством Алехин защищает свою позицию. В первую очередь он перебрасывает коня в центр:

- | | |
|------------|---------|
| 31. . . . | Лг6—g7! |
| 32. a3—a4 | Kh4—g6 |
| 33. h2—h3 | Kg6—f8 |
| 34. Сc4—b5 | Cd7—e6 |
| 35. Сb5—c4 | Се6—c8 |
| 36. a4—a5 | Kf8—e6 |
| 37. a5—a6 | Ke6—d4 |

Стремясь форсировать события, белые жертвуют качество.

- | | |
|--------------|---------|
| 38. Лd2 : d4 | e5 : d4 |
| 39. Сc4—d5 | Сc8—e6! |
| 40. a6—a7 | Лг8—a8 |

- | | |
|--------------|----------|
| 41. Фb3—c4 | Лг7—g5 |
| 42. Фc4—c6 | Се6 : d5 |
| 43. e4 : d5 | Лг5—g8 |
| 44. Kg1—e2 | Лг8—d8 |
| 45. Ke2 : d4 | . . . |

Черные героически сопротивляются, но положение их все еще остается нелегким.

- | | |
|----------------|----------|
| 45. . . . | Cd6 : b4 |
| 46. Фc6 : c7+? | . . . |

Напряженная борьба утомила белых, и они допускают ошибку. Правильным продолжением атаки было 46. Ле2+ Крf8 47. Фf6!

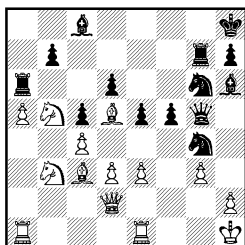
- | | |
|---------------|-----------|
| 46. . . . | Кре7—f8 |
| 47. Kd4—c6 | Фh5 : d5! |
| 48. Kc6 : b4 | Фd5—b5+ |
| 49. Kb4—d3 | Лd8 : d3 |
| 50. Ke1 : d3 | Фb5 : d3+ |
| 51. Kpf1—g1 | Фd3—b1+ |
| 52. Kpg1—h2 | Фb1 : a2 |
| 53. Фc7—b8+ | Ла8 : b8 |
| 54. a7 : b8Ф+ | Kpf8—g7 |
| 55. Фb8 : f4 | Kpg7—g6 |

Худшее для черных позыди. Через 20 ходов была зафиксирована **ничья**.

Корчной

Герман

Стокгольм, 1962 г.



Фигуры черных недвусмысленно нацелены на резиденцию белого короля. Как, в частности, отразить угрозу взятия на e3?

27. Фd2—g2! . . .

Этот отличный ход требовал точного и далекого расчета. Вот что могло бы получиться в случае 27. . . К : е3 : 28. Л : е3! Ф : е3 29. Cd2 Ф : d3 30. С : h6 Ф : b3 31. С : g7+ Кр : g7, и теперь белые играют не 32. С : b7 ввиду Л : а5! 33. Л : а5? Фd1+ 34. Фg1 С : b7×, а 32. Кс7! Ла7 33. Кb5, вынуждая ничью повторением ходов.

27. . . . Фg5—e7
28. Сс3—d2 Kg4—f6
29. Кb5—c3 f5—f4
30. e3 : f4 Kg6 : f4
31. Cd2 : f4 Ch6 : f4
32. Кb3—d2 . . .

Корчной оперативно подтянул силы для защиты королевского фланга, опасности миновали.

32. . . . Сс8—h3

Азартный ход, встречающий скрытое тактическое опровержение.

33. Фg2 : h3! Cf4 : d2
34. Le1—f1! . . .

Только теперь черные заметили, что на 34. . . С : с3 следует комбинационный удар 35. Л : f6!

34. . . . Ла6—a8
35. a5—a6! . . .

Наступают уже белые!

35. . . . Cd2 : c3
36. a6 : b7 Ла8—g8!
37. Ла1—a8 Kf6 : d5
38. b7—b8Ф Kd5—c7!

Надо отдать должное и черным, сумевшим так быстро перестроиться на защиту.

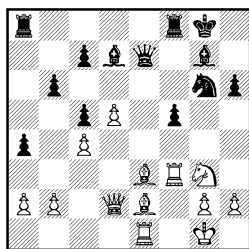
39. Фb8—b3 Лg8 : a8
40. Фb3 : c3 Кс7—e6
41. Фс3—b2 Ла8—f8

Согласились на ничью: сильный конь на d4 и игра по линии «f» уравнивают шансы сторон.

Полугаевский

Лутиков

Москва, 1969 г.



Черные жертвуют пешку, переходя в решительное наступление:

24. . . . f5—f4!
25. Ce3 : f4 Лf8 : f4!
26. Лf3 : f4 Фе7—g5
27. Kg3—h5 Kg6 : f4

В варианте 28. Ф : f4 Cd4+ 29. Kph1 Ле8 30. Лf1 Ф : f4 31. К : f4 С : b2 преимущество черных в окончании несомненно. Полугаевский мужественно идет на тяжелую позицию, веря в потенциальные возможности ее защиты.

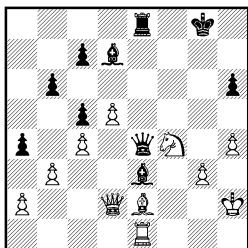
28. Kh5 : f4 Ла8—e8!

Страшная связка. Грозит 29. . . Cd4+ и 30. . . Ce3 с выигрышем фигуры.

29. g2—g3 Фg5—e5
30. b2—b3 Фе5—f5

С угрозой 31. . . Cd4+ 32. Kpf1 Фh3+!

31. h2—h4 Cg7—d4+
32. Kpg1—h2 Cd4—e3



Впечатление такое, что белым пора сдаваться. Если 33. Cd3, то решает 33. . .Ф : f4! 34. gf С : d2. Красиво выигрывают черные и в варианте 33. Фс3 Cf2 34. Лf1 Л : e2! 35. К : e2 Фh3×.

33. Фd2—d3! Ce3 : f4
34. g3 : f4! . . .

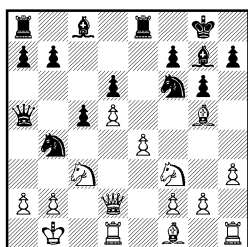
Невероятно, но факт! Выясняется, что 34. . .Ф : d3, казалось бы заканчивающее партию, на самом деле ничего не дает ввиду промежуточного шаха 35. Лg1+! с последующим взятием 36. С : d3. В партии было 34. . .Ф : f4+ 35. Фg3+ Ф : g3+ 36. Кр : g3 ab 37. ab Ле3+ 38. Крf4 Л : b3 39. Ла1 Крf8 40. Ла7 Кре7 41. Л : c7 Крd6 42. Лb7 Лb4 43. h5. **Ничья.**

Самообладание Полугаевского в исключительно опасной ситуации вызывает восхищение.

Котков

Новопашин

Кисловодск, 1956 г.



Белые рискованно разыгра-

ли дебют и уже испытывают серьезные трудности. В первую очередь грозит 15. . .К : e4. Не помогает защита 15. Cd3 К : d3 16. Ф : d3 К : e4! 17. К : e4 Л : e4.

15. a2—a3 . . .

Черные могли спокойно отступить конем на a6 и затем подготовить атаку b7—b5.

Но, как это нередко случается, у атакующего от обилия возможностей разбегаются глаза.

15. . . . Кf6 : e4?!
16. Кс3 : e4 Ле8 : e4

Здесь, очевидно, плохо 17. ab. После 17. . .Л : b4 пункт b2 незащитим. Пользуясь связкой, белые включают в игру слона.

17. Cf1—d3 Cc8—f5

Опасности подстерегают белых со всех сторон. Красочен, к примеру, вариант 18. С : e4? С : e4+ 19. Крcl Ка2× или 19. Крал Ф : a3×.

18. g2—g4! Ле4—d4

В этой драматической ситуации, чем-то напоминающей свалку игроков у хоккейных ворот (вратарь — король b1), у белых находится единственный способ отразить натиск.

19. g4 : f5! Лd4 : d3
20. a3 : b4 Лd3 : d2
21. b4 : a5 Лd2 : b2+
22. Крb1—c1 Лb2 : f2
23. Лh1—f1 . . .

Буря улеглась. У белых лишний конь, правда, за три пешки.

Играя 23. . . Л : f1 24. Л : f1
Сс3, черные сохраняли возмозж-
ности борьбы.

Но в этот момент они нахо-
дились в острейшем цейтноте.

23. . . . Лf2—a2?
24. f5—f6! Сg7—f8
25. Сg5—d2

и вскоре черные сдались.

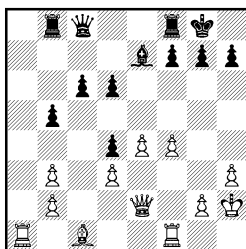
ИЗ ТУРНИРНОЙ ПРАКТИКИ

Вызывая огонь на себя

Трейбал

Алехин

Пестьен, 1922 г.



Алехин осуществляет лож-
ные демонстрации на ферзевом
фланге с целью вовлечь против-
ника в необоснованную атаку на
противоположном участке доски.

19. . . . Лb8—a8!
20. Ла1 : a8 Фс8 : a8
21. f4—f5 f7—f6
22. g2—g4 c6—c5
23. h3—h4 d6—d5!

После того как белые, про-
двинув свои пешки, ослабили
позицию своего короля, черные
наносят контрудар в центре.

24. g4—g5 . . .

Не лучше было и 24. e5 ввиду
Фb8! 25. Cf4 fe 26. С : e5 Cd6, а
на 24. ed могло последовать
24. . . Cd6+ 25. Cf4 Ле8 26. Фg2
С : f4+ 27. Л : f4 Фb8 28. Фf3
Фe5. В обоих случаях белый
король попадал под огонь чер-
ных фигур.

24. . . . d5 : e4
25. d3 : e4 Фа8—c6
26. Kph2—h3 c5—c4!
27. e4—e5 d4—d3
28. Фе2—e1 f6 : e5
29. Фе1 : e5 Се7—b4!
30. b3 : c4 b5 : c4

Грозит 31. . . d2. Белые вы-
нуждены перейти к защите.

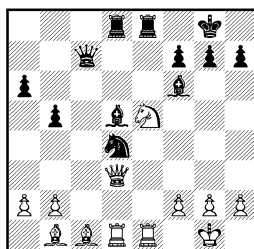
31. Фе5—d4 Фc6—b5
32. f5—f6 d3—d2!

и черные вскоре одержали по-
беду.

Гречкин

Геллер

Свердловск, 1951 г.



Геллер точно взвесил свои
защитительные ресурсы и смело
взял фигуру.

24. . . . Ле8 : e5!
25. Фd3 : h7+ Kpg8—f8
26. Сc1—f4 Ле5 : e1+
27. Лd1 : e1 . . .

Грозит мат на h8. Кроме того,
ферзь на c7 под ударом. Но бе-
лых ожидает глубокое разоча-
рование.

27. . . . Kd4—e2+!
28. Le1 : e2 Cd5—e6!!

Делая свой 24-й ход, Геллер тонко подметил слабость первой горизонтали в лагере противника. Теперь черные сами грозят матом, и уже ферзь нападает на слона!

29. g2—g3 Ld8—d1+
30. Kpg1—g2 Фс7—с4!

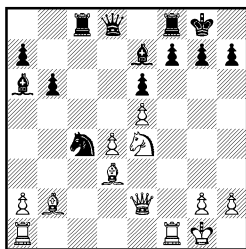
От многочисленных угроз черных нет удовлетворительной защиты. Еще последовало 31. Л : е6 Ф : е6 32..Фс2 Фd5+ 33. Kph3 g6 34. Ch6+ Kpg8 35. Ce3 Lgl 36. Kpg4 Фh5+ 37. Kpf4 g5+ 38. Кре4 Фg6+ 39. Kpf3 Л : b1, и белые сдались.

На чашах весов — защита и нападение

Смыслов

Полугаевский

Москва, 1955 г.



22. Ke4—f6+!? Ce7 : f6!

22. . . gf ведет к немедленному поражению: 23. Фg4+ Kph8 24. ef C : f6 25. Фе4.

23. e5 : f6 Kc4 : b2
24. Cd3 : h7!+ . . .

Удар страшной силы. Если 24. . . Kp : h7, то 25. Фh5+ Kpg8 26. Фg5, и черные проигрывают.

24. . . . Kpg8—h8!

Кажется, что теперь белые легко побеждают, сыграв 25. Фh5. Но на самом деле это не так: 25. . . Ф : d4+ 26. Kph1 Фе3! 27. Лf3 Фh6 28. fg+ Kp : g7 29. Лg3+ Kp : h7.

25. Фе2—g4 g7 : f6

На естественный ход 26. Лf3 черные приготовили реплику 26. . . Лс4! с угрозой разменять ферзей.

26. Лf1—f4 f6—f5!
27. Ch7 : f5! e6 : f5
28. Лf4 : f5 . . .

Положение черных вновь кажется критическим, но...

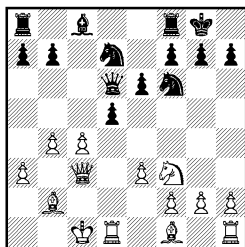
28. . . . Ca6—d3!
29. Фg4—h5+ Kph8—g7
30. Фh5—g4+ Ничья!

Волнующий поединок, в котором стойкая защита уравнивала опасное нападение.

Таль

Аронин

Москва, 1957 г.



Диагональная батарея белых, нацеленная на пункт g7, выглядит грозно.

14. . . . Лf8—e8!
15. g2—g4 Фd6—f8!

Черные надежно защитили ахиллесову пятю.

16. Cf1—d3 Kd7—b6

Используя возможность из-бавиться от одного из опасных слонов неприятеля.

- | | | |
|-----|-----------|----------|
| 17. | g4—g5 | Kb6—a4 |
| 18. | Фс3—с2 | Ка4 : b2 |
| 19. | Крс1 : b2 | d5 : c4! |
| 20. | g5 : f6 | c4 : d3 |
| 21. | Фс2 : d3 | e6—e5! |

Это продвижение, вводящее в бой слона, «вынашивалось» черными давно, с 14-го хода.

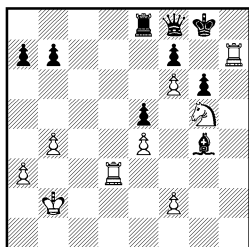
- | | | |
|-----|--------|--------|
| 22. | Кf3—g5 | g7—g6 |
| 23. | h2—h4 | Сс8—f5 |
| 24. | e3—e4 | Cf5—g4 |

Рассчитывая после 25. f3 ответить 25. . . Ch5, полностью ликвидируя атаку белых.

- | | | |
|-----|----------|-----------|
| 25. | h4—h5! | Ла8—d8 |
| 26. | h5 : g6! | Лd8 : d3! |

К быстрому проигрышу вело 26. . . hg из-за 27. Ф : d8! Л : d8 28. Л : d8 Ф : d8 29. Лh8+! Кр : h8 30. К : f7+ Кpg8 31. К : d8. Эффективный вариант.

- | | | |
|-----|----------|---------|
| 27. | Лd1 : d3 | h7 : g6 |
| 28. | Лh1—h7! | ... |



Атмосфера боя накалилась до предела. Белые грозят сыграть 29. f3. Если слон отступит на h5, то решает 30. Лd7, а в случае 29. . . Се6 перевод ладьи через d2 на h2 ведет к неизбежному мату. Но спасение есть! Первоочередная задача — уничтожить пешку f6.

- | | | |
|-----|-------|---------|
| 28. | ... | Ле8—с8! |
| 29. | f2—f3 | Лс8—с6! |

На 30. fg последует 30. . . Л : f6 31. Лdh3 Лf2+ и 32. . . Фd6.

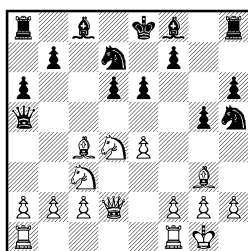
- | | | |
|-----|----------|-----------|
| 30. | Лh7 : f7 | Фf8 : f7 |
| 31. | Кg5 : f7 | Кpg8 : f7 |
| 32. | f3 : g4 | Кpf7 : f6 |
| 33. | Лd3—d7 | Лс6—b6 |

и через несколько ходов партия закончилась вничью.

Таль

Петросян

Белград, 1959 г.



Черные задержались с развitiем фигур, и Таль смелой жертвой слона создает опасные угрозы королю.

- | | | |
|-----|-----------|-----------|
| 12. | Сс4 : e6! | f7 : e6 |
| 13. | Kd4 : e6 | Kh5 : g3! |

Слона необходимо устранить, хотя при этом вскрывается линия «f».

- | | | |
|-----|---------|--------|
| 14. | f2 : g3 | Kd7—e5 |
|-----|---------|--------|

Если белые сыграют 15. К : f8, то черные ответят промежуточным шахом 15. . . Фс5+, а затем 16. . . Л : f8.

- | | | |
|-----|------------|----------|
| 15. | Лf1 : f8+! | Лh8 : f8 |
| 16. | Фd2 : d6 | ... |

Сразу проигрывает 16. . . С : e6? ввиду 17. Ф : e6 Кpd8 18. Лd1+ и т. д. На 16. . . Лf7 Таль приготовил коварный ход

17. b4! Петросян находит единственную защиту.

16. . . . Лf8—f6!
 17. Ке6—с7+ Кpe8—f7
 18. Лa1—f1 Лf8 : f1+
 19. Kpg1 : f1 . . .

Теперь после естественного ответа 19. . . Лb8 белые сыграют 20. Kcd5, и положение черного короля станет критическим.

19. . . . Ке5—с4!

Спасение черных — в непрерывных контругрозах!

20. Фd6 : h6 Фа5—с5!
 21. Кс7 : a8 Кс4—d2+
 22. Kpf1—e2 Сс8—g4+
 23. Kpe2—d3 . . .

Или 23. Кр : d2 Фd4+ с вечным шахом.

23. . . . Фс5—с4+
 24. Kpd3—e3 Фс4—с5+

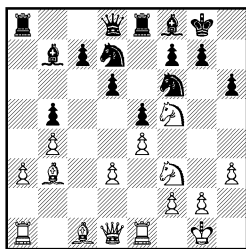
Ничья.

Ожесточенная схватка, в которой и нападение, и защита были на должной высоте.

Таль

Спаский

Тбилиси, 1965 г.



Пока наступление белых на королевском фланге еще не развернулось, черные прорываются в центре.

19. . . . d6—d5!
 20. Kf3—h4 c7—с5!

Не желая переходить к обороне, Таль продолжает атаку на черного короля.

21. Ле1—e3 c5—c4
 22. Ле3—g3 Kpg8—h7!
 23. Сb3—c2 d5—d4
 24. Фd1—f3 Ла8—a6!

Спаский хладнокровно и уверенно ведет защиту.

25. Kf5 : h6?! g7 : h6
 26. Kh4—f5 Фd8—a8
 27. Kf5 : h6 Cf8 : h6
 28. Фf3—f5+ Kph7—h8
 29. Сс1 : h6 Ле8—g8

Натиск белых отражен!

30. Ch6—g5 Фа8—e8
 31. f2—f4 Kf6—h7
 32. Cg5—h4 Лg8 : g3
 33. Ch4 : g3 Ла6—f6

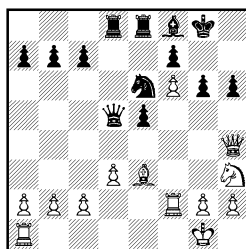
и черные выиграли.

Мощная контратака

Мизес

Чигорин

Монте-Карло, 1902 г.



20. . . . Фd5—с6!
 21. Сс1 : h6 . . .

Белые доверчиво клюют на соблазнительную приманку. Теперь события разворачиваются форсированно.

21. . . . Лd8—d4!
 22. g2—g4 Cf8 : h6

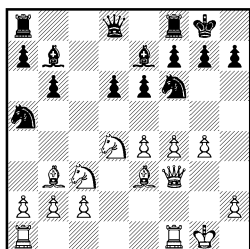
23. c2—c3 Ch6—e3!
 24. c3 : d4 Ke6 : d4
 25. Kh3—g5 Фс6 : f6
 26. Фh4—h7+ Kpg8—f8
 27. Лa1—f1 Kd4—f3+
 28. Kg5 : f3 Фf6 : f3
 29. Фh7—h8+ Kpf8—e7
 30. Фh8 : e5+ Kpe7—d7
 31. Фе5—g3 Се3 : f2+
 32. Фg3 : f2 Фf3 : g4+
 33. Kpg1—h1 f7—f5
 34. Лf1—g1 Ле8—e2!

и черные вскоре выиграли партию. Энергичная контригра!

Падевский

Ботвинник

Москва, 1956 г.



12. ... Лa8—c8!

В ответ на фланговое наступление противника Ботвинник готовит сильный контрудар.

13. g4—g5 Лс8 : c3!
 14. b2 : c3 ...

Лучше было 14. gf Л : e3
 15. Ф : e3 С : f6, хотя и в этом случае, учитывая силу двух черных слонов и необеспеченное положение белого короля, шансы черных предпочтительнее.

14. ... Kf6 : e4
 15. Фf3—g4 Фd8—c8!

Защита пункта e6.

16. Лf1—f3 Ка5 : b3
 17. a2 : b3 f7—f5

На 18. gf черные ответили бы
 18. . . Л : f6 с угрозой 19. . . Лg6.

18. Фg4—h4 e6—e5
 19. Лf3—h3 h7—h6
 20. Фh4—h5 Фс8 : c3!
 21. Лa1—d1 e5 : d4

Черные готовы встретить продолжение 22. gh ходом 22. . . de, и ферзь защищает пункт g7.

22. Се3—d2 Фс3—c6!
 23. g5 : h6 Ke4—g5

Внимание: грозит мат на g2!

24. Лh3—g3 Фс6—h1+
 25. Kpg1—f2 Kg5—e4+
 Белые сдались.

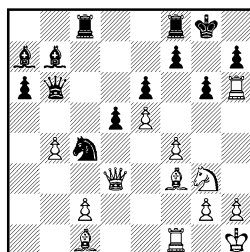
Ботвинник очень сильно провел контратаку.

Балансируя над пропастью

Хааг

Полугаевский

Сочи, 1963 г.



В первую очередь грозит убийственное 25. Kh5.

24. ... f7—f5
 25. e5 : f6 Лf8 : f6
 26. Kg3—h5 Лf6—f7
 27. Cf3—g4 Kpg8—f8
 28. Лh6 : h7?! ...

Жертва, разрушающая бастионы крепости черного короля.

28. ... Лf7 : h7
 29. Фd3 : g6 Лh7—f7

На 30. f5 черные успевают перекрыть смертоносную диагональ ходом 30. . .Ке3!

30. Cg4 : e6 . . .

Кажется, что крах черных неминуем, но. . .

30. . . . Кс4—e5!

31. Фg6—h6+ Крf8—e7

Полугаевский ожидал здесь хода 32. f5, в ответ на что им был заготовлен блестящий контрудар 32. . .Kg4! с неожиданной угрозой спертого мата: 33. . .Фg1+ 34. Л : g1 Кf2×. Белые могли продолжать 33. Фg5+ Крf8 34. Ф : g4, но и тут черные преподносили им сюрприз — 34. . . Ф : e6! Партия закончилась так:

32. Фh6—g5+ Кре7 : e5

33. Фg5 : e5+ Кре6—d7

34. f4—f5 Лс8—e8

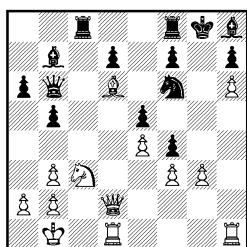
Белые сдались.

Героическая оборона!

Векслер

Шабанов

Свердловск, 1969 г.



Последним ходом (20. g2—g3) белые подготовили вскрытие линии «g». Черный король кажется приговоренным к смертной казни. И тем не менее...

20. . . . Лс8 : c3!

Устраняя защитника пункта e4.

21. g3 : f4 Cb7 : e4+!

22. f3 : e4 Лс3—g3!

Главная опасность отражена: ладья закрыла зияющую вертикаль.

23. f4 : e5 Kf6—e8

24. Фd2—f4 Лg3—g6

25. Cd6 : f8 Крg8 : f8

26. Лd1 : d7 Лg6—g1+

27. Лh1 : g1 Фb6 : g1+

28. Крb1—c2 Фg1—g2+

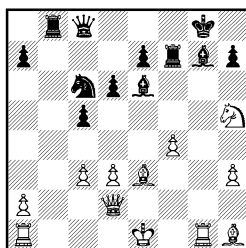
Ничья!

Единственный ресурс

Загоровский

Котков

Казань, 1955 г.



Связка по линии «g» очень неприятна. Белые грозят сыграть 25. Фg2. Не спасает 24. . . Крh8 из-за 25. К : g7 Л : g7 26. Л : g7 Кр : g7 27. Фg2+ с выигрышем коня с6.

24. . . . Се6 : h3!

Не «пешкоедство», а единственный защитительный ресурс — установить контроль над полем g2. На 25. Фh2 черные приготовили вариант 25. . . Cg4!. 25. Л : g4 (25. С : c6 С : h5) 25. . .Ф : g4 26. К : g7 Ф : g7, и белые не успевают взять на c6 ввиду встречной угрозы 27. . . Ф : c3+.

25. Kh5 : g7 Лf7 : g7
 26. Лg1 : g7+ Kpg8 : g7
 27. Фd2—h2 Ch3—g4!
 28. Ch1—e4 h7—h5
 29. Фh2—h4 . . .

Ферзь черных пока не может прийти на помощь своему королю, так как он связан защитой коня.

29. . . . Kpg7—f8!
 30. Фh4—g5 Kpf8—e8
 31. f4—f5 Kpe8—d7

Король благополучно оказался в кругу своих соратников.

32. d3—d4? . . .

В пылу сражения белые раскрывают собственного короля, и черные незамедлительно устремляются в контратаку.

32. . . . Фс8—a6!
 33. Kpe1—f2 Фа6—e2+
 34. Kpf2—g1 Лb8—g8!

Белые сдались.

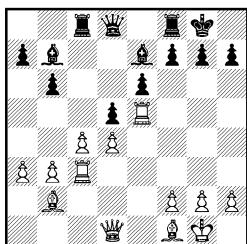
Своевременное решение: после 35. С : с6+ Кр : с6 36. Ф : g8 Ф : e3+ 37. Kpg2 Фf3+ 38. Kpg1 Фg3+ 39. Kpf1 Ch3+ они теряют ферзя.

Диагональная защита

Керес

Смыслов

Цюрих, 1953 г.



Черные должны внимательно следить за активными белыми ладьями, готовящимися к прыжку на королевский фланг.

17. . . . Ce7—f6

Подключая слона к защите короля.

18. Ле5—h5 . . .

Между прочим, уже грозит 19. Л : h7 Кр : h7 20. Фh5+ Kpg8 21. Лh3.

18. . . . g7—g6
 19. Лс3—h3!? . . .

После длительного раздумья Смыслов отказался от принятия жертвы. Вот что могло произойти в этом случае: 19. . . gh 20. Ф : h5 Ле8 21. a4! со страшной угрозой Са3.

19. . . . d5 : c4!
 20. Лh5 : h7 c4—c3!

Если 21. С : с3, то, очевидно, 21. . . Л : с3!

21. Фd1—c1! . . .

Любезно предлагая взять слона: 21. . . cb 22. Фh6! Ф : d4 23. Лh8+ С : h8 24. Фh7×. Не-плохой «подарок»!

21. . . . Фd8 : d4!
 22. Фc1—h6 Лf8—d8!

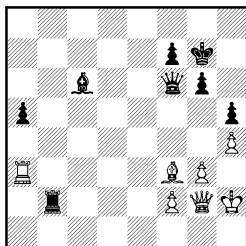
В противовес грозному построению тяжелой артиллерии белых по вертикали «h» черные соорудили мощный оборонительный заслон по большой диагонали h8—a1. Нападение отражено! Еще последовало 23. Сс1 Сg7 24. Фg5 Фf6 25. Фg4 c2 26. Ce2 Лd4! 27. f4 Лd1+ 28. С : d1 Фd4+, и белые сдались.

Граница на замке

Лилиенталь

Бонч-Осмоловский

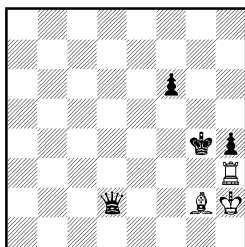
Москва, 1946 г.



Белые связаны по рукам и ногам. Тем удивительнее защита, найденная Лилиенталем:

39. Cf3 : c6! Лb2 : f2
 40. Ла3 : a5 Лf2 : g2+
 41. Сс6 : g2 Фf6—b6
 42. Ла5—a3! f7—f6
 43. Ла3—f3 . . .

Несмотря на значительный материальный перевес, черным не удалось в дальнейшем пробить крепкую оборону противника. Еще 30 ходов продолжалась борьба, и ничья была зафиксирована в таком положении:



Находясь в явном меньшинстве, белые самоотверженно держат «зону». Ладья надежно сторожит третью горизонталь, и черные пешки не в силах перешагнуть через роковые поля f3 и h3.

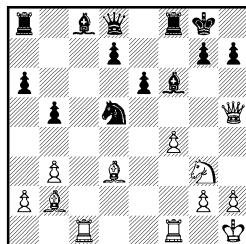
Эту позицию полезно запомнить!

Бить не обязательно!

Олафссон

Таль

Белград, 1959 г.



На первый взгляд черные очутились в критическом положении. Грозит мат, а после 21. . . h6 22. Се5 угроза 23. Фg6 крайне неприятна.

Изобретательный Таль находит остроумную защиту:

21. . . . g7—g6!
 22. Cd3 : g6 . . .

Но ведь в шахматах бить вовсе не обязательно:

22. . . . Фd8—e7!

Теперь белые вынуждены отступать.

23. Сb2 : f6 Кd5 : f6
 24. Фh5—f3 Ла8—b8
 25. Сg6—d3 Сс8—b7
 26. Фf3—e2 Kpg8—h8

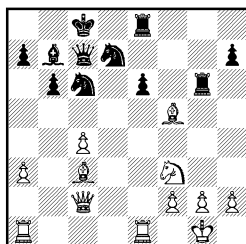
Инициатива перешла к черным. После 27. Лсe1 Лbe8 28. Кf5 Фb4 29. Фb2 Лec8! 30. Kg3 Фс3 31. Фе2 Лg8 Таль развил решающее наступление по линии «g».

Справедливый финал

Седов

Гриднев

Москва, 1960 г.



В этом положении черным нечего терять, и они бросаются в отчаянную атаку на неприятельского короля, не останавливаясь перед жертвами.

- | | |
|---------------|-----------|
| 21. . . . | Kc6—d4?! |
| 22. Cc3 : d4 | Lg6 : g2+ |
| 23. Kpg1 : g2 | Le8—g8+ |
| 24. Kpg2—f1 | Cb7 : f3 |
| 25. Cf5 : e6 | Фс7 : h2 |
| 26. Ce6 : d7+ | . . . |

Рассчитывая на 26. . . Kp : d7
27. Фf5+ и 28. Ф : f3.

26. . . . Kpc8—b7!

А что же теперь? Как защищаться белым от страшных матовых угроз? Неужели авантюра противника увенчалась успехом?

27. Cd7—c6+!! . . .

Нет, в шахматах есть все же справедливость! На 27. . . Kp : c6 следует 28. Фа4+, и белые первыми добираются до вражеского короля.

- | | |
|--------------|----------|
| 27. . . . | Cf3 : c6 |
| 28. Le1—e7+ | Kpb7—a8 |
| 29. Фс2 : h7 | . . . |

Белый король может теперь стереть пот со лба: угроза мата ликвидирована, а лишняя ладья

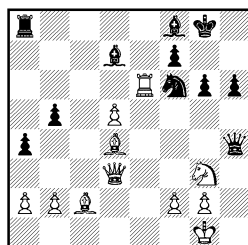
осталась на доске. Последовало еще несколько предсмертных шахов: 29. . . Фg2+ 30. Kpe2 Фf3+ 31. Kpd2 Фf4+ 32. Ce3 Ld8+ 33. Kpe1, и черные сложили оружие.

Ферзь в капкане

Щербаков

Фурман

Москва, 1955 г.



Над черным королем нависли неприятные угрозы. Как играть? Плохо 29. . . C : e6 из-за 30. de, и ввиду угрозы 31. ef+ позиция черных рушится. Активный выпад 29. . . Kg4 опровергается путем 30. Л : g6+!

29. . . . f7 : e6!

Решение, подкрепленное ювелирным расчетом.

- | | |
|---------------|--------|
| 30. Фd3 : g6+ | Cf8—g7 |
| 31. Kg3—e4! | Ла8—f8 |
| 32. g2—g3 | . . . |

Куда же отступать ферзю?

- | | |
|--------------|-----------|
| 32. . . . | Фh4 : e4! |
| 33. Cc2 : e4 | Cd7—e8 |

Белый ферзь оказался пленным, и **черные**, имея лишнюю ладью, **победили**.

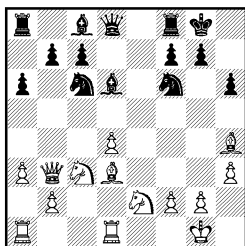
Неожиданный и красивый финал!

Пешки покидают короля

Матанович

Тайманов

Стокгольм, 1952 г.



15. ... g7—g5

При помощи этого резкого выпада черные освобождаются от неприятной связи и захватывают инициативу. Вообще такие ходы, ослабляющие прикрытие собственного короля, рекомендовать нельзя, но в данном случае все построено на конкретном расчете. Если белые отступят слоном на g3, то последует 16. . . С : g3 17. fg К : d4 18. К : d4 Ф : d4+ 19. Крh2 Фb6.

16. d4—d5 Кс6—а5
17. Фb3—a4 Сс8—d7!

Второй сюрприз: оказывается, нельзя играть 18. Ф : а5 из-за 18. . .b6 с поимкой ферзя.

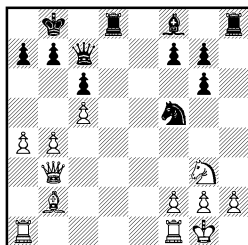
18. Фа4—с2 g5 : h4
19. b2—b4 Фd8—e7!
20. b4 : а5 Фе7—e5

и, сыграв затем Крh8 и Лg8, черные получили решающую атаку.

Дюкштейн

Петросян

Варна, 1962 г.



18. ... а7—а5!

Опять нешаблонный, конкретный подход к позиции. Петросян расшатывает пешечную цепь белых, рассчитав, что вскрытие линии «b» в данной ситуации для черных неопасно.

19. Ла1—d1 Лd8 : d1
20. Лf1 : d1 Лh8—h4!
21. b4 : а5 Cf8 : c5
22. а5—а6 b7—b6!
23. Лd1—e1 Крb8—a7
24. Сb2—e5 Фc7—d7
25. Кg3—e4 Сс5—d4

Централизованные фигуры черных развивают большую активность.

26. g2—g3 Cd4 : e5!

Многообещающая жертва качества.

27. g3 : h4 Кf5—d4
28. Фb3—d1 Фd7—d5!

Черные достигли превосходного, доминирующего положения.

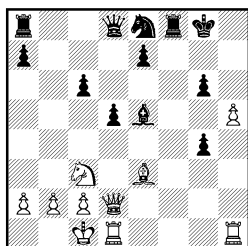
Еще последовало 29. Ле3 Кf5 30. Ле1 Кd4 31. Фd3 f5 32. Кg5 c5 33. Ле3 c4 34. Фd1 Кр : а6 35. Ла3 Cf6 36. h3 f4 37. Фg4 Кра5! 38. Кf3 Крb4! 39. К : d4 Кр : а3 40. Кс2+ Кр : а4, и белые сдались.

За неприятельской пешкой

Смыслов

Ботвинник

Москва, 1958 г.



Пожертвовав две пешки, Смыслов развивает опасную атаку на короля. Положение черных кажется очень шатким.

18. . . . g6—g5!

«Любой ценой, — пишет Ботвинник в примечаниях к этой партии, — черные должны сохранить белую пешку на поле h5, так как скоро она будет единственным пешечным заслоном... для черного короля!»

19. Ce3 : g5 Фd8—d6

20. Лh1—h4 Ke8—f6

21. Cg5 : f6 Фd6 : f6

22. Лh4 : g4+ Kpg8—h8

Вот для чего необходима пешка h5! Не будь ее, черные получили бы мат с поля h1.

23. Kpc1—b1 Лf8—g8

24. Лg4—b4! . . .

Смыслов быстро перестраивается на защиту: черные уже грозили сыграть 24. . . Лab8.

24. . . . a7—a5

25. Лb4—b6 Ce5 : c3

26. b2 : c3 Ла8—b8

27. Лb6 : b8 Лg8 : b8+

28. Kpb1—a1 . . .

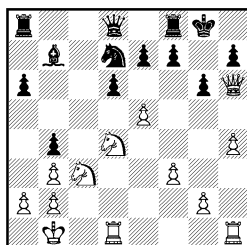
Положение упростилось, и

партнеры вскоре согласились на ничью.

Литтлвуд

Ботвинник

Гастингс, 1962 г.



Белые только что стремительно двинули вперед пешку «h», оставив под ударом своего коня.

17. . . . b4 : c3!

Вызов принят!

18. h4—h5 d6 : e5!

19. h5 : g6 Kd7—f6

Защита черных построена на предельно точном расчете: если белые играют 20. Kf5 (или 20. Ke6), то в ответ следует хитрый шах 20. . . c2+, и после 21. Kр : c2—21. . . Фc8+ и черные забирают опасного коня.

20. b2 : c3 e5 : d4

21. g6 : h7+ Kpg8—h8

Как и в предыдущем примере, король, спрятавшийся за чужой пешкой, чувствует себя в полной безопасности. Типичный прием защиты!

22. Лd1 : d4 Фd8—a5

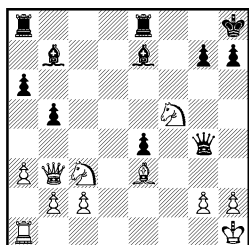
Атака отражена, а подавляющий материальный перевес черных предопределяет исход борьбы.

Кинжальные удары

Рот

Баумгартнер

Биле, 1959 г.



29. Kf5—h6! . . .

Удар страшной силы. Если черные возьмут коня, то после 30. Cd4+ им придется распрощаться с ферзем.

29. . . . Фg4—h5
30. Kh6—f7+ Kph8—g8

Белые могут выиграть слона путем 31. Kd6+, но им хочется большего.

31. Kf7—h6++ Kpg8—h8
32. g2—g4 . . .

Выигрывает ферзя, но. . .

32. . . . Фh5 : h6!
33. Ce3 : h6 e4—e3+

Оживает спящий слон!

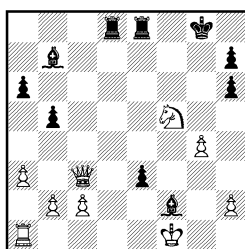
34. Kph1—g1 g7 : h6
35. Kc3—e2 Ce7—h4!

Белые могли сейчас форсировать ничью вечным шахом: 36. Фс3+ Kpg8 37. Фb3+ Kph8, но они находятся под впечатлением выигрыша ферзя.

36. Ke2—g3 Ла8—d8
37. Фb3—c3+ Kph8—g8
38. Kg3—f5 . . .

Делая этот ход, белые, вероятно, предвкушали близкую победу.

38. . . . Ch4—f2+
39. Kpg1—f1 . . .



39. . . . Ld8—d1+!!

Мотив завлечения белой ладьи на роковое поле: 40. Л : d1 e2+ 41. Кр : f2 edK+! и 42. . . К : c3. Поистине возможности шахмат неисчерпаемы!

40. Kpf1—e2 Ld1—d2+

Белым приходится отдать ферзя, так как после 41. Kpf1 e2+ 42. Кр : f2 следует 42. . . e1Ф×.

41. Фс3 : d2 e3 : d2+
42. Кре2 : f2 Cb7—f3!

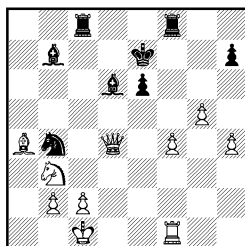
Конец! Проигрывает и 43. Кр : f3 Ле1 и 43. Ке3 Л : e3.

43. Kf5—d6 Ле8—f8
Белые сдались.

Котков

Щербаков

Свердловск, 1968 г.



Положение черных, очевидно, проигранное. Белые могут продолжать 29. Ka5 или 29. c3.

«Да стоит ли вообще защищать пункт с2? — подумал игравший белыми.— Ну, дадут мне один шах!»

29. f4—f5 . . .

С убийственной угрозой 30. f6+, но. . .

29. . . . Лс8 : с2+
30. Крс1—b1 Лс2 : b2+!!

Гром среди ясного неба! Выясняется, что на 31. Ф : b2 следует 31. . . Се4+ 32. Кра1 Кс2+ 33. Кра2 Кb4+ и королю некуда деться от назойливых шахов.

31. Кpb1 : b2 Cd6—e5!
32. f5—f6+ Кpe7—f7
33. Фd4 : e5 Kb4—d3+
34. Кpb2—a3 Kd3 : e5
35. Лf1—c1 Лf8—c8

и через несколько ходов партия закончилась вничью.

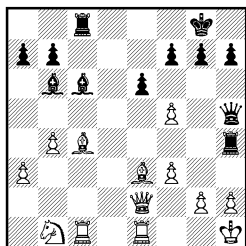
Поучительный пример на тему: «В любом положении будь внимателен к угрозам противника!»

Найдено при анализе

Алапин

Чигорин

Монте-Карло, 1901 г.



Черные пожертвовали фигуру, создав серьезные угрозы не-

приятельскому королю. В партии последовало:

24. Се3 : b6 Лh4 : h2+
25. Кph1—g1 a7 : b6
26. f5 : e6 Лh2—h1+
27. Кpg1—f2 Фh5—h4+
28. Кpf2—e3 Лс8—d8!
29. Ле1—d1 Фh4—g5+
30. Кре3—f2 Фg5—h4+

и ничья вечным шахом.

Лишь много лет спустя, анализируя эту партию, гроссмейстер Смыслов раскрыл «тайну» позиции. Вернемся к положению на диаграмме.

24. g2—g4! Фh5 : g4

Легко убедиться, что ничего не дает 24. . . Л : h2+ 25. Ф : h2 С : f3+ 26. Кpg1 Ф : g4+ 27. Кpf2.

25. Сс4—d5!!

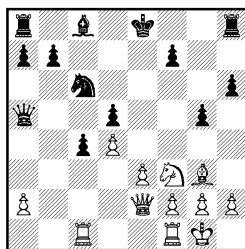
Блестящий ход, после которого фигуры черных повисают в воздухе, и белые одерживают победу.

Лучшая защита — нападение!

Базан

Фишер

Мар-дель-Плата, 1960 г.



Белые вскрывают вертикаль «е» и начинают атаку на застрявшего в центре черного короля:

16. e3—e4 Сс8—e6
17. Cg3—c7?! Фа5 : c7
18. e4 : d5 g5—g4!

Вариант 19. de gf 20. ef++
 Kpf8 не опасен для черных.
 Спрашивается: кто же здесь защищается, а кто нападает?

25. Ke4—f6 Cd7—b5
 26. Лс4—b4 Cb5—a6
 27. Kf6—d7+ Kpf8—e7
 28. Kd7—c5 Лh8—e8!

19. Kf3—d2 Кс6 : d4
 20. Фе2—e4 Фс7—f4!

Отлично сыграно!

Пока белые тратят время на отыгрыш фигуры, черные заканчивают мобилизацию сил и переходят в решающее наступление.

21. Лс1 : c4 Фf4 : e4
 22. Kd2 : e4 Kd4—e2+
 23. Kpg1—h1 Се6—d7!
 24. Лf1—e1 Кре8—f8!

29. Кс5 : a6 Кре7—d6!
 30. Лb4 : b7 Ке2—g3+

и белые потерпели поражение. Темпераментная контригра черных производит сильное впечатление.

На 25. Л : e2 следует 25. . .
 Cb5 с выигрышем качества.

ПОСЛЕСЛОВИЕ

Рассмотрев показанные в книжке позиции, читатель может спросить: «А как же определить, в какой момент партии надо, скрипя зубами, пассивно защищаться, а в какой бодро переходить в контрнападение? Нельзя ли сформулировать общее правило, руководствуясь которым можно было бы спокойно жертвовать пешку, фигуру, качество и успешно срывать атаку противника? Или составить «гороскоп», который бы в точности предсказал, как закончится вынужденная прогулка короля?..»

Такого рецепта или гороскопа нет. И очень хорошо. Все зависит от конкретных особенностей возникшей на шахматной доске ситуации. Каждая позиция требует индивидуального изучения. И в этом, в частности, неисчерпаемость и огромная притягательная сила шахмат.

Что же делать рядовому шахматисту? Необходимо постепенно знакомиться с богатым шахматным материалом, приведенным в учебниках, пособиях, турнирных сборниках. Следить за шахматными соревнованиями наших дней: методы защиты и нападения непрерывно совершенствуются. И, наконец, больше играть, самостоятельно творить за шахматной доской! Опыт — великая вещь. Его ничем нельзя заменить. И шаг за шагом вы будете овладевать умением ставить правильный «диагноз» любому положению на шахматной доске и находить для него персональный рецепт.

Итак, в добрый путь!

СОДЕРЖАНИЕ

ОТ АВТОРА	3
ПРИЕМЫ ЗАЩИТЫ	4
Пассивная или активная?	—
Защита и контратака	8
Жертва—оружие защиты	11
Размены облегчают защиту	17
Внимание—центр!	19
В игру вступает король	22
На помощь приходит тактика	24
Чувство опасности	27
Главное—спокойствие!	29
ИЗ ТУРНИРНОЙ ПРАКТИКИ	34
Вызывая огонь на себя	—
На чашах весов—защита и нападение	35
Мощная контратака	37
Балансируя над пропастью	38
Единственный ресурс	39
Диагональная защита	40
Граница на замке	41
Бить не обязательно!	—
Справедливый финал	42
Ферзь в капкане	—
Пешки покидают короля	43
За неприятельской пешкой	44
Кинжальные удары	45
Найдено при анализе	46
Лучшая защита—нападение!	—
Задачный ход	47
ПОСЛЕСЛОВИЕ	—

Юрий Михайлович Котков

ЗАЩИТА ТОРЖЕСТВУЕТ

Редактор *Ю. А. Бразильский*. Художник *И. М. Пучков*. Художественный редактор *В. К. Сафронов*. Технический редактор *С. С. Басипова*. Корректор *З. Г. Самыкина*

А10178. Сдано в набор 19/X-70 г. Подписано к печати 25/XII-70 г. Формат 60×90^{1/16}. Бумага типографская № 2. Печ. л. 3. Усл. печ. л. 3. Уч.-изд. л. 2,52. Бум. л. 1,5. Тираж 60 000 экз. Издат. № 4292. Цена 8 коп. Зак. 1474.

Издательство «Физкультура и спорт» Комитета по печати при Совете Министров СССР Москва, К-6, Каляевская ул., 27

Ордена Трудового Красного Знамени Первая Образцовая типография им. А. А. Жданова Главполиграфпрома Комитета по печати при Совете Министров СССР, Москва, М-54, Валуевская, 28

Цена 8 коп.



ФИЗКУЛЬТУРА И СПОРТ • 1971